

**PLANUOJAMOS ŪKINĖS  
VEIKLOS ORGANIZATORIUS**

**KONCERNAS „ACHEMOS GRUPĖ“  
AB„KLAIPĖDOS JŪRŲ KROVINIŲ KOMPANIJA“**

**PLANUOJAMA ŪKINĖ VEIKLA**

**NEPAVOJINGŲ ATLIEKŲ SANDĖLIAVIMO IR  
SAUGOJIMO BEI KROVINIŲ TVARKYMO  
VEIKLOS IŠPLĖTIMAS**

**PLANUOJAMOS ŪKINĖS  
VEIKLOS VIETA**

**PERKĖLOS G.10, KLAIPĖDA**

**STADIJA**

**INFORMACIJA PLANUOJAMOS  
ŪKINĖS VEIKLOS ATRANKAI**



**ATRANKOS DOKUMENTŲ  
RENGĖJAS**

**UAB „EKOMETRIJA“**

**2017 m.**

## I. INFORMACIJA APIE PLANUOJAMOS ŪKINĖS VEIKLOS ORGANIZATORIŲ (UŽSAKOVA)

**1. Planuojamos ūkinės veiklos organizatoriaus (užsakovo) kontaktiniai duomenys (vardas, pavardė; įmonės pavadinimas; adresas, telefonas, faksas, el. paštas).**

Koncernas „Achemos grupė“ AB, Klaipėdos jūrų krovinių kompanija“, Zauerveino g. 18, LT-92122, Klaipėda, tel. 399101, faksas 399065. Įmonės kontaktinis asmuo – Martynas Razma, tel. 399076, el.p. [martynas.razma@klasco.lt](mailto:martynas.razma@klasco.lt);

Vykdomos veiklos adresas - Perkėlos g. 10, Klaipėda.

Įmonės registracijos pažymėjimas pateikiamas Atrankos 1 priede.

**2. Tais atvejais, kai informaciją atrankai teikia planuojamos ūkinės veiklos organizatoriaus (užsakovo) pasitelktas konsultantas, papildomai pateikiami planuojamos ūkinės veiklos poveikio aplinkai vertinimo dokumento rengėjo kontaktiniai duomenys (vardas, pavardė; įmonės pavadinimas; adresas, telefonas, faksas, el. paštas).**

Atrankos dokumentų rengėjas - UAB „Ekometrija“ Geologų g. 11, Vilnius. tel.: 852336636, faks.: 852308553, el. paštas: [info@ekometrija.lt](mailto:info@ekometrija.lt), [stanislava@ekometrija.lt](mailto:stanislava@ekometrija.lt).

## II. PLANUOJAMOS ŪKINĖS VEIKLOS APRAŠYMAS

**3. Planuojamos ūkinės veiklos pavadinimas, nurodant kuri(-iuos) Lietuvos Respublikos planuojamos ūkinės veiklos poveikio aplinkai vertinimo įstatymo 2 priedo planuojamos ūkinės veiklos, kuriai turi būti atliekama atranka dėl poveikio aplinkai vertinimo, rūšių sąrašo punktą (-us) atitinka planuojama ūkinė veikla arba nurodant, kad atranka atliekama vadovaujantis Lietuvos Respublikos planuojamos ūkinės veiklos poveikio aplinkai vertinimo įstatymo 3 straipsnio 3 dalimi, nurodomas atsakingos institucijos raštas (data, Nr.), kad privaloma atranka.**

Nepavojingų atliekų sandėliavimo ir saugojimo veiklos ( k.52.10), krovinių tvarkymo veiklos ( 52.24) išplėtimas.

Planuojamos ūkinės veiklos atrankos dokumentai rengiami vadovaujantis „Lietuvos Respublikos Planuojamos ūkinės veiklos poveikio aplinkai vertinimo įstatymo“ 2 priedo: *14 punkto kriterijais* „Į Planuojamos ūkinės veiklos, kurios poveikis aplinkai privalo būti vertinamas, rūšių sąrašą ar į Planuojamos ūkinės veiklos, kuriai turi būti atliekama atranka dėl poveikio aplinkai vertinimo, rūšių sąrašą įrašytos planuojamos ūkinės veiklos keitimas ar išplėtimas, įskaitant esamų statinių rekonstravimą, gamybos proceso ir technologinės įrangos modernizavimą ar keitimą, gamybos būdo, produkcijos kiekio (masto) ar rūšies pakeitimą, naujų technologijų įdiegimą ir kitus pakeitimus, galinčius daryti neigiamą poveikį aplinkai, išskyrus 1 priedo 10 punkte nurodytus atvejus“.

Koncerno „Achemos grupė“ AB „Klaipėdos jūrų krovinių kompanija“ Atranka dėl poveikio aplinkai vertinimo (toliau – Atranka) ir poveikio visuomenės sveikatai vertinimo (toliau – PVSV) nebuvo atlikta.

**Esama situacija:** AB „Klaipėdos jūrų krovinių kompanija“ vykdo juodųjų ir spalvotųjų metalų laužo krovos ir sandėliavimo veiklą 144 krantinėje ir atliekų saugojimo aikštelėje, pagal Aplinkos apsaugos agentūros Taršos integruotos prevencijos ir kontrolės leidimą Nr. (II.2)-30-67/2005, koreguotą 2013m. Pagal šį leidimą, objektui leidžiama sandėliuoti, saugoti, perkrauti ir tvarkyti 200000 t/m juodųjų ir spalvotųjų metalų laužo atliekų. Vienu metu leidžiama laikyti 50000 t atliekų, 8000 m<sup>2</sup> aikštelėje. Terminale vykdoma krovinių krova treileriuose, geležinkelio vagonuose, autotransporte. Atliekos tvarkomos pagal LR Aplinkos ministro 1999m. liepos 14 d. įsakymu Nr. 217 patvirtintose atliekų tvarkymo taisyklėse (aktualioji redakcija) deklaruotus reikalavimus. Atliekų naudojimo veiklos kodas – R13 (R1-R12 veikloms naudoti skirtų atliekų laikymas).

**Planuojama situacija:** Objektas planuoja turėti leidimą 500000 t/m juodųjų ir spalvotųjų metalų laužo atliekų sandėliavimui, saugojimui, perkrovimui ir tvarkymui. Vienu metu planuojama laikyti 65000 t atliekų. Atliekų naudojimo veiklos kodas išliks tas pats – R13 (R1-R12 veikloms naudoti skirtų atliekų laikymas).

**4. Planuojamos ūkinės veiklos fizinės charakteristikos: žemės sklypo plotas ir planuojamo jo naudojimo paskirtis ir būdas (būdai), funkcinės zonos, planuojamas užstatymo plotas, numatomi statiniai, įrenginiai ir jų paskirtys, numatomi įrengti giluminiai gręžiniai, kurių gylis viršija 300 m, numatomi griovimo darbai, reikalinga inžinerinė infrastruktūra (pvz. inžineriniai tinklai (vandentiekio, nuotekų šalinimo, šilumos, energijos ir kt.) susisiekimo komunikacijos).**

Jūrų perkėlos terminalas randasi Klaipėdos valstybinės uosto direkcijos teritorijos dalyje (Perkėlos g.10, Klaipėda), ties trečiajame miesto vandenvietėje, Smeltės pusiasalio pietinėje dalyje. Į rytus nuo Jūrų perkėlos yra Malkų įlanka, į kurią įteka Vilhelmo kanalas. Už Malkų įlankos įsikūrusi AB „Vakarų laivų gamykla“, Smeltės pusiasalio pietinėje dalyje yra UAB „Klaipėdos konteinerių terminalas“. Vakarinis Smeltės pusiasalio krantas skalaujamas Kuršių marių.

Pagal Klaipėdos valstybinio jūrų uosto žemės nuomos sutartį Nr. 20-117/2016/20-2016-56 (Priedas Nr.2) VĮ Klaipėdos valstybinio jūrų uosto direkcija perduoda AB „Klaipėdos jūrų krovinių kompanijai“ 450692m<sup>2</sup> žemės plotą, esantį Klaipėdos valstybinio jūrų uosto teritorijoje įvairioms veikloms atlikti. Išnuomoto žemės sklypo plotas pateikiamas 3 grafiniame priede.. Nuomininkas turi teisę naudotis esančiais hidrotechniniais statiniais: krantine Nr. 144, užimančia 7730 m<sup>2</sup> plotą, krantine

Nr.145, užimančia 2345 m<sup>2</sup> plotą, krantine Nr. 146, užimančia 3858 m<sup>2</sup> plotą, krantine Nr. 147, užimančia 3852 m<sup>2</sup> plotą, krantine Nr. 152, užimančia 4141 m<sup>2</sup> plotą, krantinės Nr. 143 konstrukcine dalimi, užimančia 793 m<sup>2</sup> plotą, krantine Nr. 151, užimančia 9496 m<sup>2</sup> plotą. Nuomotojas leidžia Nuomininkui naudotis uosto žemės plote esančiais geležinkelio keliais. Juodųjų ir spalvotųjų metalų laužo atliekų krovos ir sandėliavimo veikla vykdoma 144 krantinėje ir atliekų saugojimo aikštelėje. 144 krantinės plotas- 7730 m<sup>2</sup>, atliekų saugojimo aikštelės plotas – 13155 m<sup>2</sup>. Veikla šiuo metu vykdoma 8000 m<sup>2</sup> aikštelės plote.

Klaipėdos Valstybinio jūrų uosto teritorijos žemės, įregistruotos Žemės ir kito nekilnojamojo turto kadastro ir registro įmonės Klaipėdos miesto žemės duomenų registre, pagrindinė tikslinė žemės paskirtis – kitos paskirties žemė, naudojimo būdas- pramonės ir sandėliavimo objektų teritorijos. Pagal Lietuvos respublikos žemės įstatymo 21 straipsnį žemės savininkai ir kiti naudotojai privalo naudoti žemę pagal pagrindinę naudojimo paskirtį ir naudojimo būdą. AB „Klaipėdos jūrų krovinių kompanija“ įsipareigoja savo vykdomos ūkinės veiklos metu nekeisti tikslinės žemės paskirties bei naudojimo būdo.

Nauji statiniai 144 krantinėje ir atliekų saugojimo aikštelėje nebus statomi, giluminiai gręžiniai nebus įrengiami, inžinerinė infrastruktūra ( inžineriniai tinklai, vandentiekis, nuotekų šalinimo įrenginiai, susisiekimo komunikacijos) nebus keičiama, griovos darbai nebus vykdomi.

Nei 144 krantinėje, nei kitose krantinėse AB „Klaipėdos jūrų krovinių kompanija“ vykdomoms veikloms nėra nustytos sanitarinės apsauginės zonos. SAZ nustatyta Valstybinio klaipėdos jūrų uosto teritorijai.(4 priedas).

**5. Planuojamos ūkinės veiklos pobūdis: produkcija, technologijos ir pajėgumai (planuojant esamos veiklos plėtrą nurodyti ir vykdomos veiklos technologijas ir pajėgumus).**

**Esama padėtis.**

Atliekos sandėliuojamos specialiai tam įrengtoje aikštelėje.(Priedas Nr.6). Pagal AAA išduotą TIPK leidimą Nr.(II-2)-30-67/2005, koreguotą 2013 m., objektui leidžiama vienu metu sandėliuoti 50000 t juodųjų ir spalvotųjų metalų laužo atliekų 8000 m<sup>2</sup> aikštelės plote. Aikštelės visas plotas – 13155 m<sup>2</sup>. Krantinės pase, krantinės apkrovų schemoje, ( priedas Nr.5) nurodyta, kad V zonoje taikoma 100 kN/m<sup>2</sup> aikštelės apkrova. A ir B zonose atliekos nesandėliuojamos. 50000 t juodųjų ir spalvotųjų metalų sandėliavimui reikalingas plotas: 50000 t : 10,0 = 5000 m<sup>2</sup> ( 100 kN= 10,0 t); Lieka laisvas neužkrautas naudojamos aikštelės plotas – 8554,0 – 5000,0 = 3554,0 m<sup>2</sup>, A zonos potas – 58,304 m<sup>2</sup>, B zonos plotas – 269,956 m<sup>2</sup>. Papildomam atliekų sandėliavimui lieka neužkrautas

naudojamos aikštelės plotas – 3225,74 m<sup>2</sup>. Atliekoms sandėliuoti tinka visas ( 13155 m<sup>2</sup>) aikštelės plotas.

Darbai vykdomi pagal variantus:

Auto mašina – sandėlis;

Vagonas – sandėlis;

Laivas – sandėlis;

Sandėlis – laivas.

#### 1. **Auto mašina – sandėlis**

Automašinos metalo laužą atveža Perkėlos gatve. Autotransportu atvežama 23% metalo laužo atliekų. Per mėnesį atliekas atveža 270 automobilių. Automobiliai iškraunami per 30 min. Iškrovimas vyksta darbo dienomis ( 08-17 val.).

Atvykęs į bendrovės teritoriją, automobilis su metalo laužu pasveriamas automobiline svarstyklėse. Krovinys iš automašinos į sandėliavimo aikštelę iškraunamas išpilant iš kėbulo šalia rietuvės arba semiant krovinį iš kėbulo hidrauliniu krautuvu. Iškrautas iš automašinos metalo laužas hidrauliniu krautuvu perkeliamas į rietuves.

#### 2. **Vagonas – sandėlis**

Juodojo ir spalvotojo metalo laužo atliekos iki bendrovės teritorijos atvežamos geležinkelio transportu. Geležinkelio transportu atvežama 11% metalo laužo atliekų. Per mėnesį metalo atliekas atveža vidutiniškai 35 vagonai. Vagonai iškraunami dienos metu. Vieno vagono iškrovimas vyksta 45 minutes. Manevriniu šilumvežiu atvartyti iškrovai vagonai pasveriami geležinkelio svarstyklėmis. Metalo laužas iš pusvagonio iškraunamas hidrauliniu krautuvu, įrengtu elektromagnetu arba daugiažiauniu greiferiu. Jeigu iškraunama daugiažiauniu greiferiu, likęs neiškrautas krovinys iškraunamas elektromagnetu. Perkraunant metalo laužą daugiažiauniu greiferiu, ar elektromagneto pagalba, hidraulinio krautuvo operatorius nuleidžia greiferį ( elektromagnetą) ant krovinio ir pasemia krovinį. Pakelia krovinį į 0,3 – 0,5 m aukštį nuo paviršiaus. Palaukęs kol nustos byrėti nepatikimai paimtas krovinys, perneša greiferį su kroviniumi į laikiną rietuvę. Krovinys tolygiai iškraunamas per visą pusvagonio plotą. Išvalomas vagonas nuo krovinio likučių. Iškrauti vagonai vėl pasveriami geležinkelio svarstyklėmis. Metalo laužas sukraunamas į rietuves.

Aikštelėje rietuvių aukštis- iki 15 m. Kiti parametrai yra neribojami. Krovinio aukštis prie sienelės , įvertinus natūralaus šlaito kampą, turi būti 20-30 cm žemiau sienelės. Rietuvė

formuojama ir išformuojama kranu pasluoksniui. Jeigu metalo laužo atliekos yra labai smulkios, byrančios ( drožlės ar pan.) patartina rietuvės perimetru išstatyti gabaritines sienes, kad rietuvė nesugriūtų. Formuojant rietuvę, kranas atidaro greiferį , atjungia magnetą, ir išpila krovinį į rietuvę.

### 3. Laivo operacijos

Iki 144 krantinės metalo laužo atliekos atplukdomos laivu. Laivais atplukdoma 66% metalo laužo atliekų. Per mėnesį metalo laužą atplukdo 5 laivai. Laivas iškraunamas per dvi paras. Metalo laužo atliekos išvežamos ( eksportas, pakrova) laivais, po 7 laivus per metus. Pakrova užtrunka iki 7 parų. Metalo laužas iš laivo triumo iškraunamas portaliniu kranu arba hidrauliniu krautuvu. Krovinys iškraunamas tolygiai per visą triumo liuko prošvaistę iki pajolo. Kranininkas nuleidžia atidarytą greiferį į triumą, pasemia krovinį ir iškelia iš greiferio triumo. Krovinys, esantis triumo dalyje po deniu , taip pat krovinys laivo triumo prošvaistėje, valant triumą, iškraunamas švituojant krovinį į triumo liuko prošvaistę kaušiniais autokrautuvais, sukeliant krovinį į didesnes krūvas. Iš vietų neprieinamų autokrautuvui, krovinį švituoja dokininkai kastuvais. Sukrautas į triumo liuko prošvaistę, krovinys iškraunamas kranu arba hidrauliniu krautuvu.

Pakraunant laivą, greiferis atidaromas ne didesniame kaip 0,3 m aukštyje nuo triumo pajolo, vėliau , susidarius per visą triumo plotą, 1,0 m storio „pagalvėlei“ , ne didesniame kaip 1,5 m aukštyje nuo krovinio sluoksniu. Krovinio rietuvė formuojama tolygiai per visą krovininės patalpos plotą, tik pagal triumo liuko prošvaistės perimetrą krovinys sukraunamas iki 1 m aukščio didesnėmis krūvomis, kad krovinio tankinimo metu būtų galima greičiau ir lengviau krovinį perkelti į triumo dalį po deniu.

Metalo laužas į laivą gali būti kraunamas krovininės dėžės pagalba. Krovimui naudojamas portalinis kranas „Kondor“ arba laivo kranas. Krovininės dėžės talpa – 35 t arba 12 t. Hidraulinis krautuvus greiferiu pasemia krovinį iš rietuvės ir perkelia į krovininę dėžę. Dėžės pakeliamos į 0,3-0,5 m aukštį ir perkeliamos į laivo triumą. Pagal signalizuotojo nurodymus krovinys išpilamas į vietą.

Atliekant juodųjų ir spalvotųjų metalų atliekų krovos ir sandėliavimo darbus į aplinkos orą išsiskiria kietosios dalelės C : 669 taršos šaltinis – pakrovimas į aikštelę ir iš jos, sandėliavimas aikštelėje , 670 taršos šaltinis – pakrovimas greiferiu į vagoną ir iš vagono, 671 taršos šaltinis –

pakrovimas greiferiu į laivą ir iš laivo. Krovos darbai vykdomi 2400 valandų per metus. (Į aplinkos orą išmetamų teršalų inventorizacija 2016m.).

**Planuojama padėtis.** Objektas planuoja turėti leidimą iki 500000 t. juodųjų ir spalvotųjų metalų atliekų sandėliavimui ir saugojimui. Planuojamas vienu metu laikomų atliekų kiekis – 65000 t. Pats technologinis procesas išliks nepakitęs. 15000t papildomų atliekų sandėliavimui, naudojant tą pačią V zonos apkrovą  $100 \text{ mN/m}^2$ , reikėtų  $1500 \text{ m}^2$  aikštelės ploto. AB„Klaipėdos jūrų krovinių kompanija“ nuomojamas žemės plotas ir įrengtos atliekų saugojimo aikštelės plotas yra pakankamas tokio kiekio atliekų sandėliavimui. Planuojamam juodųjų ir spalvotųjų metalų laužo atliekų atvežimui reikės 388 vnt.automobilių ( atveš 14% metalo laužo atliekų), 64 geležinkelio vagonų ( atveš 6% metalo laužo atliekų) ir 12 laivų ( atveš 80% metalo laužo atliekų).Krovos darbai bus vykdomi 6360 valandų per metus.

#### **Vandens suvartojimas**

Vykdamas krovos , sandėliavimo , saugojimo ir tvarkymo veiklas, gamybiniame procese vanduo nenaudojamas. Geriamas vanduo tiekiamas iš UAB „Klaipėdos konteinerių terminalas“ Per metus sunaudojama  $870 \text{ m}^3$  geriamo vandens.

**6. Žaliavų naudojimas; cheminių medžiagų ir preparatų (mišinių) naudojimas, įskaitant ir pavojingų cheminių medžiagų ir preparatų naudojimą (nurodant jų pavojingumo klasę ir kategoriją); radioaktyviųjų medžiagų naudojimas; pavojingų (nurodant pavojingų atliekų technologinius srautus) ir nepavojingų atliekų (nurodant atliekų susidarymo šaltinį arba atliekų tipą) naudojimas; planuojamos ūkinės veiklos metu numatomas naudoti ir laikyti tokių žaliavų ir medžiagų preliminarus kiekis.**

Žaliavos, cheminės medžiagos ir preparatai, pavojingos cheminės medžiagos ir preparatai (radioaktyviosios, sprogstamos, degios, dirginančios, kenksmingos, toksiškos, koncerogeninės, ėsdinančios, mutageninės ir pan. medžiagos) ir pavojingosios atliekos PŪV metu naudojamos nebus ir nesusidarys.

PŪV metu bus perkraunamos ir sandėliuojamos nepavojingos atliekos – juodųjų ir spalvotųjų metalų atliekos. Planuojama sandėliuoti, saugoti ir perkrauti 500000t juodųjų ir spalvotųjų metalų atliekų.

## 2 lentelė. Žaliavų ir atliekų naudojimas

Eil. Nr.	Žaliavos arba medžiagos pavadinimas	Planuojami naudoti kiekiai kasmet
1	2	3
1.	Juodųjų ir spalvotųjų metalų atliekos	500000t/m

## 3 lentelė. PŪV metu numatomos naudoti atliekos ir jų kiekiai

Kodas pagal Atliekų tvarkymo taisyklių 1 priedą	Pavadinimas	Patikslintas pavadinimas	Pavojingumas pagal atliekų tvarkymo taisyklių 2 priedą	Kiekis, t/metus
1	2	3	4	5
02 01 10	Metalų atliekos	Metalų atliekos ( juodųjų metalų laužas)	nepavojingos	500000
12 01 01	Juodųjų metalų šlifavimo ir tekinimo atliekos	Juodųjų metalų šlifavimo ir tekinimo atliekos(juodųjų metalų laužas)	nepavojingos	
12 01 02	Juodųjų metalų dulkės ir dalelės	Juodųjų metalų dulkės ir dalelės ( juodųjų metalų laužas)	nepavojingos	
12 01 03	Spalvotųjų metalų šlifavimo ir tekinimo atliekos	Spalvotųjų metalų šlifavimo ir tekinimo atliekos (spalvotųjų metalų laužas)	nepavojingos	
12 01 04	Spalvotųjų metalų dulkės ir dalelės	Spalvotųjų metalų dulkės ir dalelės	nepavojingos	
15 01 04	Metalinės pakuotės	Metalinės pakuotės (juodųjų metalų laužas)	nepavojingos	
16 01 17	Juodieji metalai	Juodieji metalai (juodųjų metalų laužas)	nepavojingos	
16 01 18	Spalvotieji metalai	Spalvotieji metalai ( spalvotųjų metalų laužas)	nepavojingos	
17 04 05	Geležis ir plienas	Geležis ir plienas (juodųjų metalų atliekos)	nepavojingos	
17 04 07	Metalų mišiniai	Metalų mišiniai ( juodųjų metalų laužas)	nepavojingos	
19 10 01	Geležies ir plieno atliekos	Geležies ir plieno atliekos ( juodųjų metalų laužas)	nepavojingos	
19 12 02	Juodieji metalai	Juodieji metalai(juodųjų metalų laužas)	nepavojingos	
19 12 03	Spalvotieji metalai	Spalvotieji metalai (spalvotųjų metalų laužas)	nepavojingos	
20 01 40	metalai	Metalai ( juodųjų metalų laužas)	nepavojingos	

## 7. Gamtos išteklių (natūralių gamtos komponentų), visų pirma vandens, žemės, dirvožemio, biologinės įvairovės naudojimo mastas ir regeneracinis pajėgumas (atsistatymas).

Gamybiniam tikslams vanduo nenaudojamas. Nuosavų gręžinių ar šulinių įmonė neturi. Geriamas vanduo tiekiamas iš UAB „Klaipėdos konteinerių terminalas“. Per metus sunaudojama 870 m<sup>3</sup> geriamo vandens.

Žemė, dirvožemis, biologinė įvairovė ir kt. gamtos ištekliai (natūralūs gamtos komponentai) veikloje nebus naudojami.



### 8. Energijos išteklių naudojimo mastas, nurodant kuro rūšį.

Išplėtus ūkinę veiklą, planuojamų naudoti energijos išteklių mastas pateikiamas 4 lentelėje.

**4 lentelė. Energijos išteklių naudojimas**

Energetiniai ir technologiniai ištekliai	Planuojamas sunaudojimas, matavimo vnt. (t, m <sup>3</sup> , kWh ir kt.) metus
1	3
a) elektros energija	1440,0 MWh

**9. Pavojingų, nepavojingų ir radioaktyviųjų atliekų susidarymas, nurodant, atliekų susidarymo vietą, kokios atliekos susidaro (atliekų susidarymo šaltinis arba atliekų tipas), preliminarų jų kiekį, jų tvarkymo veiklos rūšis.**

Atliekų perkrovimo, sandėliavimo ar saugojimo metu, kaip žaliava, naudojamos nepavojingos (juodųjų ir spalvotųjų metalų) atliekos. Pardavėjai garantuoja pažymomis, kad metalo laužas yra nukenksmintas, tinkamas saugiai vežti, perlydyti, perdirbti, neturi sprogių medžiagų, asbesto, nėra radioaktyvus. Pažymos pateiktos 7 priede. Veiklos metu nesusidaro pavojingos ar radioaktyvios atliekos. Vykdamas juodųjų ir spalvotųjų metalų laužo atliekų krovos ir saugojimo darbus susidaranti nepavojingos atliekos sujungiamos su visomis AB „Klaipėdos jūrų krovinių kompanija“ padalinio Jūrų perkėlos terminalas atliekomis ir pagal sutartį priduodamos nepavojingas atliekas tvarkančioms įmonėms. Atskiros apskaitos šiai veiklai nėra. Veiklos metu susidaro aikštelės priežiūros ir tvarkymo atliekos, komunalinės atliekos, sorbentų atliekos, valymo įrenginių dumblas, pašluostės, darbo drabužiai. Per metus Jūrų perkėlos terminale susidaro: komunalinių atliekų – 79,608 t, nuotekų valymo jų susidarymo vietoje dumblas, nenurodytas 07 01 11 – 130,0 t., gatvių, aikštelių valymo atliekos – 245,75 t., absorbentai, filtrų medžiagos (įskaitant kitaip neapibrėžtus tepalų filtrus), pašluostės, apsauginiai drabužiai – 245,75 t. Juodųjų ir spalvotųjų metalų krovos ir saugojimo veiklos metu susidaranti atliekos yra tik nedidelė dalis bendro atliekų kiekio. Bitumo atliekos nesusidarys ir nebus tvarkomos..

**10. Nuotekų susidarymas, preliminarus jų kiekis, jų tvarkymas.**

Ūkinės veiklos metu gamybinės nuotekos nesusidaro ir nesusidarys.

Buitinės nuotekos išleidžiamos į kanalizacijos tinklus, eksploatuojamus UAB „Klaipėdos konteinerių terminalas“, Perkėlos g.10. Sutartis tarp UAB „Klaipėdos konteinerių terminalas“ ir AB „Klaipėdos jūrų krovinių kompanija“ Nr. PO3-20110203-01-11-0120-82F.

Pviršinės (lietaus) nuotekos tvarkomos pagal TIPK leidime Nr.(II.2)-30-67/2005, (koreguotas 2013m) nurodytus reikalavimus. **Paviršinių nuotekų surinkimo tinklai įrengti ir nuotėkos surenkamos nuo visos atliekų tvarkymo aikštelės. Nuotėkos** išvalomos naftos produktų atskirtuve Sepko- 40/8000 spiro (2012 m.), našumas – 40,0 l/s ir išleidžiamos per išleistuvą Nr. 1210106/PV NT 16 į Kuršių marias. Nuotekų apskaita vykdoma pagal faktišką kritulių kiekį (Lietuvos hidrometeorologijos tarnybos duomenys). Didžiausias leidžiamas ir numatomas / pageidaujamas faktinis nuotekų užterštumas (DLKvid. mg/l) :

skendinčios medžiagos – 30, nafta ir jos produktai – 5, ( DLK mom. mg/l) : skendinčios medžiagos – 50, nafta ir jos produktai – 7.

Kad išpildyti Lietuvos Respublikos aplinkos ministro 2007-04-02 įsakymu Nr.D1-193 patvirtinto Paviršinių nuotekų tvarkymo reglamento „Dėl paviršinių nuotekų tvarkymo reglamento patvirtinimo“ 18 punkto reikalavimus UAB „Ekometrija“ pagal sutartį Nr. 01-16-0340-96F/1524 su AB„Klaipėdos jūrų krovinių kompanija“(9 priedas) 4 kartus per metus atlieka į aplinką išleidžiamų paviršinių nuotekų kontrolę. Tyrimų protokolai su paviršinių nuotekų tyrimo rezultatais pateikiami AB„Klaipėdos jūrų krovinių kompanijai“. Planuojamos ūkinės veiklos metu teritorijos plotas, nuo kurio bus surenkamos paviršinės nuotekos, nesikeis, išliks toks pat, t.y. išleidžiamų lietaus nuotekų kiekis ir užterštumas išleistuvams ir priimtuvui PŪV metu papildomos įtakos neturės.

Jūrų perkėlos terminalas ( Perkėlos g. 10) eksploatuoja antruosius paviršinių nuotekų valymo įrenginius iš kurių išvalytas nuotekas per antrąjį išleistuvą Nr.1210171/ PVNT16 išleidžiamos į Kuršių marias. Nuotekų užterštumą tikrina 4 kartus per metus UAB „Ekometrija“.

## **11. Cheminės oro taršos susidarymas ir jos prevencija,**

### ***Tarša į aplinkos orą.***

#### **Esama padėtis.**

Atliekant krovos darbus, į aplinkos orą išsiskiria kietosios dalelės C. Pagal 2016 m. UAB „Vakarų centrinė laboratorija“ bei IĮ „Ekolabora“Aplinkos tyrimų laboratorijų specialistų atliktų matavimų ir sudarytos inventorizacijos ataskaitos duomenis, kietosios dalelės į aplinkos orą skiriasi atliekant pakrovimo greiferiu darbus į sandėliavimo aikštelę ( 669 t.š.) , atliekant pakrovimo greiferiu darbus į vagoną ( 670 t.š.) ir atliekant pakrovimo greiferiu darbus į laivą ( 671). Visi šaltiniai vertinti kaip neorganizuoti taršos šaltiniai.

Pagal inventorizacijos ataskaitos duomenis, Jūrų perkėlos terminalo teritorijoje ( Perkėlos g.10) eksploatuojamos trys katilinės , atliekami suvirinimo ir dažymo darbai. Su juodųjų ir spalvotųjų metalų krovos ir saugojimo veikla šie technologiniai procesai nesusiję.

**6 lentelė. Stacionarių taršos šaltinių fiziniai duomenys**

Taršos šaltiniai				Išmetamųjų dujų rodikliai pavyzdžio paėmimo (matavimo) vietoje			
Nr.	koordinatės	aukštis, m	išmetimo angos matmenys, m	srauto greitis, m/s	temperatūra, °C	tūrio debitas, Nm <sup>3</sup> /s	teršalų išmetimo trukmė, val./m
2	3	4	5	6	7	8	9
669	x-320865 y-6172205	10,0	0,50	5,0	0	0,98	2400
670	x-320834 y-6172184	10,0	0,50	5,0	0	0,98	2400
671	x-320896 y-6172270	10,0	0,50	5,0	0	0,98	2400
121	x-320533 y-6173030	20,0	0,30	4,04	103	0,21	6000
122	x-320527 y-6173028	20,0	0,30	4,07	111	0,28	6000
123	x-320521 y-6173027	20,0	0,30	4,07	111	0,28	6000
620	x-320412 y-6172922	10,0	0,50	5,0	0	0,98	134
621	x-320400 y-6172920	10,0	0,50	5,0	0	0,98	155

**7 lentelė. TARŠA Į APLINKOS ORĄ**

Taršos šaltiniai		Teršalai		Tarša			
Pavadinimas	Nr.	pavadinimas	kodas	vienkartinis dydis			metinė t/metus
				vnt.	vidut.	maks.	
3	4	5	6	7	8	9	10
Aikštelė	669	Kietosios dalelės C	4281	g/s	0,00266	0,00266	0,0016
Vagonas	670	Kietosios dalelės C	4281	g/s	0,00332	0,00332	0,0013
Laivo triumas	671	Kietosios dalelės C	4281	g/s	0,00686	0,00686	0,0017
Dūmtraukis	121	Azoto oksidai A	250	mg/Nm <sup>3</sup>	118	350	0,1888
Dūmtraukis	122	Azoto oksidai A	250	mg/Nm <sup>3</sup>	108	350	0,1534
Dūmtraukis	123	Azoto oksidai A	250	mg/Nm <sup>3</sup>	112	350	0,1534
Suvirinimo darbai	620	Anglies monoksidas C	6069	g/s	0,02261	0,02261	0,0027
		Azoto oksidai C	6044	g/s	0,01853	0,01853	0,0020
		Chromas šešiavalentis	2721	g/s	0,00004	0,00004	0,0020kg
		Fluoridai	3015	g/s	0,00042	0,00042	0,0000
		Fluoro vandenilis	862	g/s	0,00053	0,00053	0,0000
		Geležis ir jos jung.	3113	g/s	0,06736	0,06736	0,0078
		Mangano oksidai	3516	g/s	0,00208	0,00208	0,0003
Dažymo darbai	621	Kietosios dalelės C	4281	g/s	0,00042	0,00042	0,0000
		Acetonas	65	g/s	0,21368	0,21368	0,0114
		Butanolis	359	g/s	0,03241	0,03241	0,0028

		Butilacetatas	367	g/s	0,03125	0,03125	0,0027
		Etanolis	739	g/s	0,02315	0,02315	0,0020
		Kietosios dalelės C	4281	g/s	0,00810	0,00810	0,0023
		Ksilolas	1260	g/s	0,12153	0,13889	0,0046
		LOJ	308	g/s	0,22222	0,22222	0,0391
		Toluolas	1950	g/s	0,12847	0,12847	0,0111
						<b>Iš viso įrenginiui:</b>	<b>0,5890 t/m</b>

Pagal TIPK leidimą, objektui leidžiama perkrauti bei saugoti-sandėliuoti 200000t juodųjų ir spalvotųjų metalų laužo atliekų. Darbo laikas – 2400 valandų per metus. Planuojama turėti leidimą -500000t atliekų. Planuojamas krovos laikas. ( iki 6360 val). Katilinėms, suvirinimo ir dažymo darbams juodųjų ir spalvotųjų metalų laužo atliekų krovos ir saugojimo veiklos padidėjimas įtakos neturės. 669,670,671 taršos šaltiniuose momentiniai teršalų išmetimai ( g/s) neturėtų keistis. Padidės suminiai teršalų išmetimai ( t/m).

### Planuojama padėtis.

#### 6 lentelė. Stacionarių taršos šaltinių fiziniai duomenys

Taršos šaltiniai				Išmetamųjų dujų rodikliai pavyzdžio paėmimo (matavimo) vietoje			
Nr.	koordinatės	aukštis, m	išmetimo angos matmenys, m	srauto greitis, m/s	temperatūra, °C	tūrio debitas, Nm <sup>3</sup> /s	teršalų išmetimo trukmė, val./m
2	3	4	5	6	7	8	9
669	x-320865 y-6172205	10,0	0,50	5,0	0	0,98	2328
670	x-320834 6172184	10,0	0,50	5,0	0	0,98	576
671	x-320896 y-6172270	10,0	0,50	5,0	0	0,98	3456

#### 7 lentelė. TARŠA Į APLINKOS ORĄ

Taršos šaltiniai		Teršalai		Tarša			metinė t/metus
Pavadinimas	Nr.	pavadinimas	kodas	vienkartinis dydis			
				vnt.	vidut.	maks.	
3	4	5	6	7	8	9	10
Aikštelė	669 01	Kietosios dalelės C	4281	g/s	0,00266	0,00266	0,0223
Vagonas	670 01	Kietosios dalelės C	4281	g/s	0,00332	0,00332	0,0069
Laivo triumas	671 01	Kietosios dalelės C	4281	g/s	0,00686	0,00686	0,0853
						<b>Iš viso įrenginiui:</b>	<b>0,1145 t/m</b>

## **Aplinkos oro užterštumo prognozė**

Teršalų pažemio koncentracijų modeliavimui naudota programinė įranga ADMS 4.2 ( Cambridge Environmental Research Consultants Ltd, Didžioji Britanija). Teršalų sklaida aplinkos ore skaičiuojama įvertinus vietovės reljefą, geografinę padėtį, meteorologines sąlygas, medžiagų savybes, taršos šaltinių parametrus. Skaičiavimuose naudoti neorganizuotų šaltinių parametrai, Klaipėdos meteorologinės stoties meteorologiniai duomenys 3 val. skiriamosios gebos. Pagal AAA Poveikio aplinkai vertinimo departamento 2016-10-14 d. raštą Nr. ( 28.2)-A4-10333 vietovės foniniam užterštumui įvertinti buvo naudoti aplinkos oro kokybės tyrimų stočių matavimo duomenys, indikatorinių aplinkos oro kokybės vertinimo duomenys , modeliavimo būdu nustatyti aplinkos oro užterštumo duomenys. Gautos pažemio koncentracijos lygintos su ribinėmis vertėmis, patvirtintomis LR AM ir LR SAM 2000 m. spalio 30 d. įsakymo Nr. 471/582 „, Dėl teršalų , kurių kiekis aplinkos ore vertinamas pagal Europos Sąjungos kriterijus, sąrašo patvirtinimo ir ribinių aplinkos oro užterštumo verčių nustatymo“ pakeitime Nr. D1-329/V-469 . Šiame dokumente nurodytos pagal nacionalinius kriterijus ribojamų teršalų ribinės vertės. Maksimali kietųjų dalelių C pažemio koncentracija neviršija ribinių verčių. ( Sklaidos modeliavimas pateikiama 11 priede).

## **12. Fizikinės taršos susidarymas (triukšmas, vibracija, šviesa, šiluma, jonizuojančioji ir nejonizuojančioji (elektromagnetinė) spinduliuotė) ir jos prevencija.**

Juodųjų ir spalvotųjų metalų laužo atliekų krovos ir saugojimo ( sandėliavimo) darbai jau vykdomi. Pagrindinis triukšmo šaltinis – kranas su greiferiu ( magnetu), hidraulinis krautuvas ir transporto priemonių sukeliamas triukšmas. Transporto priemonių sukeliamas triukšmas yra momentinis. Vykdam PŪV , naujų triukšmo šaltinių teritorijoje neatsiras. 20017-10-06 d. UAB „,SDG“ atliko triukšmo matavimus . Išmatuota :

visuminis aplinkos ir maksimaliu režimu veikiančių įmonės įrenginių keliamas triukšmas aikštelėje -- 10 val, prie artimiausio gyvenamojo namo – 10 val., prie artimiausio gyvenamojo namo – 18 val ir 22 valandą. Triukšmo parametrų tyrimų protokolai Nr.1710054 ( priedas Nr.8). Pagal tyrimų rezultatus matome AB„, Klaipėdos jūrų krovinių kompanija“ vykdomos juodųjų ir spalvotųjų metalų laužo atliekų krovos ir saugojimo veiklos metu susidarantis triukšmas neviršija leidžiamo triukšmo lygio , nurodyto Lietuvos higienos normoje HN 33: 2011. Triukšmo ribiniai dydžiai gyvenamuosiuose ir visuomeninės paskirties pastatų aplinkoje, veikiamoje transporto sukeliama triukšmo:  $L_{dvn}$ , dBA- 65,

$L_{dienes}$ ,dBA – 65,  $L_{vakaro}$  dBA – 60;

Planuojamos ūkinės veiklos metu įrengimai išliks tie patys. Vienu metu atvykstantis transporto kiekis nepasikeis. Išsaugaus veiklos darbo laikas, tačiau juodųjų ir spalvotųjų metalų laužo atliekos nebus iškraunamos po 22 valandos. Akustinio triukšmo parametrai neturėtų pasikeisti.

Vykdomos ūkinės veiklos metu ir planuojamos ūkinės veiklos metu nesusidarys jonizuojančioji ir nejonizuojančioji ( elektromagnetinė) spinduliuotės, vibracija. Dėl planuojamos ūkinės veiklos šviesos ir šilumos poveikis aplinkai ir visuomenės sveikatai nepakis.

### **13. Biologinės taršos susidarymas (pvz., patogeniniai mikroorganizmai, parazitiniai organizmai) ir jos prevencija.**

Vykdamas ūkinę veiklą ir planuojamą ūkinę veiklą, biologinės taršos ( patogeniniai mikroorganizmai, parazitiniai organizmai) nesusidarys , todėl nebus poveikio aplinkai ir visuomenės sveikatai.

### **14. Planuojamos ūkinės veiklos pažeidžiamumo rizika dėl ekstremaliųjų įvykių (pvz., gaisrų, didelių avarių, nelaimių (pvz., potvynių, jūros lygio kilimo, žemės drebėjimų)) ir (arba) susidariusių ekstremaliųjų situacijų, įskaitant tas, kurias gali lemti klimato kaita; ekstremaliųjų įvykių ir ekstremaliųjų situacijų tikimybė ir jų prevencija.**

AB„Klaipėdos jūrų krovinių kompanija“ Jūrų perkėlos terminalo 144 krantinė nepriskiriama pavojingų objektų kategorijai. Įrengtos inžinerinės sistemos ir įrenginiai nėra priskiriami prie potencialiai pavojingų įrenginių. Planuojamos ūkinės veiklos metu gaisrų ar kitų ekstremaliųjų situacijų ( avarių) tikimybė maža.

Įvertinus PŪV veiklą, galime teigti, kad dėl planuojamos ūkinės veiklos ekstremaliųjų situacijų, įskaitant tas, kurias gali lemti klimato kaita, neturėtų susidaryti.

### **15. Planuojamos ūkinės veiklos rizika žmonių sveikatai (pvz., dėl vandens ar oro užterštumo).**

PŪV – juodojo ir spalvotojo metalo laužo atliekų perkrovimas ir saugojimas. Ši veikla neturi didesnės įtakos oro užterštumui. PŪV nauji aplinkos oro taršos šaltiniai neplanuojami, nauji teršalai nesusidarys. Atlikus kietųjų dalelių maksimalių koncentracijų pažemio sklaidos modeliavimą, matome, kad kietųjų dalelių pažemio koncentracijos ribinių verčių, patvirtintų LR AM ir LR SAM 2010 m. liepos 7d. įsakymo Nr. D1-585/V-611 „Dėl aplinkos oro užterštumo sieros dioksidu, azoto dioksidu, azoto oksidais, benzene, anglies monoksidu, švinu, kietosiomis dalelėmis ir ozonu normų patvirtinimo“ ir LR AM ir SAM 2000 m. spalio 30d. įsakymo Nr.471/582 „Dėl teršalų , kurių kiekis aplinkos ore vertinimas pagal Europos Sąjungos kriterijus, sąrašo patvirtinimo ir ribinių aplinkos oro u-terštumo verčių nustatymo“ pakeitime Nr. D1-329/V – 469 ( V.Ž., 2007, Nr.67-2627) neviršija. Ši

veikla neturi įtakos vandens užterštumui. Dėl planuojamos ūkinės veiklos žmonių sveikatai rizikos nebus.

**16. Planuojamos ūkinės veiklos sąveika su kita vykdoma ūkine veikla ir (arba) pagal teisės aktų reikalavimus patvirtinta ūkinės veiklos (pvz., pramonės, žemės ūkio) plėtra gretimose teritorijose (pagal patvirtintus teritorijų planavimo dokumentus).**

AB „Klaipėdos jūrų krovinių kompanija“ planuojama ūkinė veikla susijusi su pagrindine veikla ( juodųjų ir spalvotųjų metalų laužo atliekų krova ir sandėliavimas). Padidinus iškraunamų ir sandėliuojamų atliekų kiekį, padidės į bendrovę atvykstančių transporto priemonių kiekis, tačiau vienu metu atvykstančių transporto priemonių kiekis nepasikeis. Vykdamas juodųjų ir spalvotųjų metalų laužo atliekų krovos ir sandėliavimo veiklą, atliekas į bendrovę atveža per mėnesį 270 automašinų, 5 laivai ir 35 geležinkelio vagonai. Vykdamas planuojamą ūkinę veiklą, atvežti metalo laužo atliekas **atveš 12 laivų**, 388 autotransporto priemonės ir 64 geležinkelio vagonai.

Sąveikos su kita planuojama ūkine veikla nenumatomos.

Pagal teisės aktų reikalavimus patvirtinta ūkinės veiklos plėtra gretimose teritorijose nenumatoma, teritorijų planavimo dokumentai nerengiami.

**17. Veiklos vykdymo terminai ir eiliškumas, numatomas eksploatacijos laikas.**

AB „Klaipėdos jūrų krovinių kompanija“ 144 aikštelėje ūkinę veiklą vykdo pagal Taršos integruotos prevencijos ir kontrolės leidimą Nr.(II.2)-30-67/2005, kooreguotą 2013 m.

Veiklos išplėtimas planuojamas gavus visus reikalingus leidimus. Atrankos dėl poveikio aplinkai vertinimo dokumentų parengimas, derinimas, visuomenės informavimo procedūros – 2017 m. II-III ketvirtis, TIPK leidimo pakeitimas – 2017 m. IV ketvirtis, PŪV pradžia – pakeitus TIPK leidimą.

Ūkio veiklos stabdymas ar nutraukimas neplanuojamas, eksploatacijos laikas neterminuotas.

### **III. PLANUOJAMOS ŪKINĖS VEIKLOS VIETA**

**18. Planuojamos ūkinės veiklos vieta (adresas) pagal administracinius teritorinius vienetus, jų dalis ir gyvenamąsias vietas (apskritis, savivaldybė, seniūnija, miestas, miestelis, kaimas, viensėdis, gatvė); teritorijos, kurioje planuojama ūkinė veikla, žemėlapis su gretimybėmis ne senesnis kaip 3 metų (ortofoto ar kitame žemėlapyje, kitose grafinės informacijos pateikimo priemonėse apibrėžta planuojama teritorija, planų mastelis pasirenkamas atsižvelgiant į planuojamos teritorijos ir teritorijos, kurią planuojama ūkinė veikla gali paveikti, dydžius); informacija apie teisę valdyti, naudoti ar disponuoti planuojamos teritorijos žemės sklypą**



**(privati, savivaldybės ar valstybinė nuosavybė, sutartinė nuoma); žemės sklypo planas, jei parengtas.**

AB „Klaipėdos jūrų krovinių kompanija“ Jūrų perkėlos terminalas (JPT) įsikūręs pietinėje Klaipėdos jūrų uosto teritorijos dalyje, Perkėlos g. Nr.10, Klaipėda, šalia salos „Kiaulės nugara“, esančios Smeltės pusiasalio pietrytinėje dalyje. Į rytus nuo Jūrų perkėlos terminalo yra Malkų įlanka, į kurią įteka Vilhelmo kanalas. Už malkų įlankos įsikūrusi AB „Vakarų laivų remontas“. Į vakarus nuo JPT yra AB „Lietuvos jūrų laivininkystė“ techninio aptarnavimo blokas. Vakarinį Smeltės pusiasalio krantą skalauja Kuršių marios. Teritorijos, kurioje planuojama ūkinė veikla, žemėlapis su gretimybėmis pateikiamas 1 grafiniame priede.

Pagal Klaipėdos valstybinio jūrų uosto žemės nuomos sutartį Nr.20-117/20162/20-2016-561, Klaipėdos valstybinio jūrų uosto direkcija išnuomojo AB „Klaipėdos jūrų krovinių kompanija“ 450692 m<sup>2</sup> žemės plotą, esantį Klaipėdos valstybinio jūrų uosto teritorijoje. Nuomojamojo Uosto žemės sklypo ribos nurodytos Uosto žemės sklypo plane. ( Priedas 3). Nuomotojas leidžia Nuomininkui naudotis prie nuomojamojo Uosto žemės sklypo esančiais hidrotechniniais statiniais. Planuojama ūkinė veikla bus vykdoma 144 krantinėje ir prie jos esančioje atliekų saugojimo aikštelėje, krantinė užima 7730 m<sup>2</sup> žemės plotą, aikštelė – 13155 m<sup>2</sup> plotą. Išnuomos 145,146,147,152,143,151 krantinės, kuriose vykdomos kitos ūkinės veiklos. Nuomotojas leidžia nuomininkui naudotis VI Klaipėdos jūrų uostas žemės plote esančiais geležinkelio keliais. Žemės nuomos sutartis pateikiama 2 priede.



**PŪV APYLINKIŲ SITUACIJOS PLANAS**

**19. Planuojamos ūkinės veiklos sklypo ir gretimų žemės sklypų ar teritorijų funkcinis zonavimas ir teritorijos naudojimo reglamentas (pagrindinė žemės naudojimo paskirtis ir būdas (būdai), nustatytos specialiosios žemės naudojimo sąlygos, vyraujančių statinių ar jų grupių paskirtis) pagal patvirtintus teritorijų planavimo dokumentus. Informacija apie vietovės infrastruktūrą, urbanizuotas teritorijas (gyvenamąsias, pramonines, rekreacines, visuomeninės paskirties), esamus statinius ir šių teritorijų ir (ar) statinių atstumus nuo planuojamos ūkinės veiklos vietos (objekto ar sklypo, kai toks suformuotas, ribos).**

Žemės sklypo, kuriame vykdoma ūkinė veikla unikalus Nr. 4400-1838-8417, pagrindinė naudojimo paskirtis – kita, naudojimo būdas – pramonės ir sandėliavimo objektų teritorijos.. Bendras nuomojamas sklypo plotas – 450692 m<sup>2</sup>. Sklypas išnuomotas iš VĮ Klaipėdos valstybinio jūrų uosto direkcijos pagal žemės nuomos sutartį Nr. 20-117/2016ž/20-2016-561. 144 krantinės plotas – 7730 m<sup>2</sup>. Juodųjų ir spalvotųjų metalų laužo atliekų sandėliavimo aikštelės plotas – 13155 m<sup>2</sup>. Šiuo metu sandėliuojamos atliekos 8000 m<sup>2</sup> aikštelės plote. Likusi aikštelės teritorija laisva.

Greta 144 krantinės yra krantinė 145, krantinė 146, krantinė 147, krantinė 152, krantinė 143, kurios išnuomos AB „Klaipėdos jūrų krovinių kompanija“ pagal tą pačią nuomos sutartį. Visų krantinių žemės sklypo naudojimo būdas – pramonės ir sandėliavimo objektų teritorijos.. Gretimybėse išsidėstę objektai: AB „Klaipėdos laivų remontas“, SGD terminalas, UAB „Šaldytų produktų terminalas“, UAB „Klaipėdos konteinerių terminalas“, UAB „Birių krovinių terminalas“, UAB „Lietuviškų durpių krova“.

Didesni gretimybėse esantys gyvenamieji kvartalai yra kitoje Malkų įlankos pusėje. : pietvakarinė daugiaaukščiais užstatyta teritorija ( iki Statybininkų – Taikos gatvių sankryžos), šiaurinėje dalyje – iki Varpų-Smiltės sankryžos, rytuose – iki Laukininkų garvės. Atstumas iki pačių artimiausių gyvenamųjų namų – 1-1,5 km.

Vykdamas PŪV, į aplinkos orą išsiskirs kietosios dalelės C. Atlikus kietųjų dalelių C pasisklidimo pažeminiame atmosferos sluoksnyje modeliavimą, matome kad maksimalios pažeminės koncentracijos nė viename taške neviršijo maksimaliai leistinų koncentracijų.

PŪV neturės įtakos gyvenamųjų ar pramoninių teritorijų užterštumui.

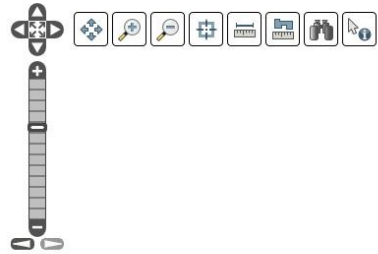
Rekreacinių teritorijų gretimybėse nėra.

**20. Informacija apie eksploatuojamus ir išžvalgytus žemės gelmių telkinių išteklius (naudingas iškasenas, gėlo ir mineralinio vandens vandenvietes), įskaitant dirvožemį; geologinius procesus ir reiškinius (pvz., erozija, sufozija, karstas, nuošliaužos), geotopus, kurių duomenys kaupiami GEOLIS (geologijos informacijos sistema) duomenų bazėje (<https://epaslaugos.am.lt/>)**

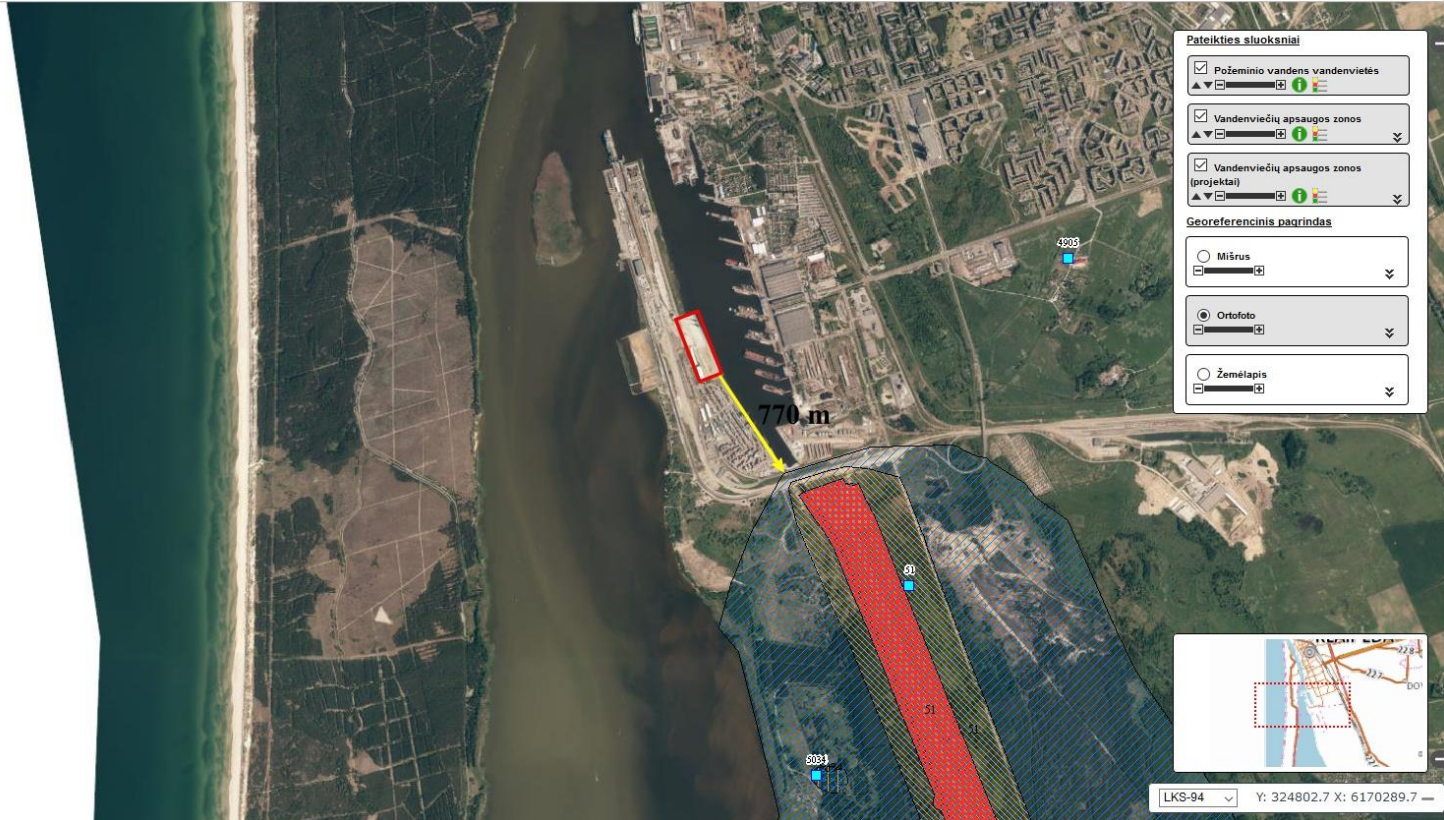
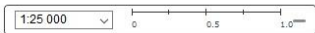
Kristalinis pamatas šioje Baltijos jūros pusėje, esantis 2 km gylyje liudija apie aktyvius tektoninius procesus, vykusius ankstyvaisiais laikais. Virš kristalinio pamato glūdi paleozojo ir mezozojo uolienų (ir vėlesnių) epochų klodai. Teritorijoje paplitę Holoceno reljefo dariniai. Formuojasi aliuvinės kilmės smėlio dirvožemiai. Viršutinė teritorijos geologinio pjūvio dalis yra sudaryta iš jūrinės ir eolinės kilmės įvairaus grūduotumo purių smėlių, turinčių geras filtracines savybes. Gruntinio vandens lygis yra aukštas, apie 1m nuo žemės.

Naudingų iškasenų gavyba 144 krantinės teritorijoje ir gretimybėse nevyksta, gamtos išteklių naudojimo veikų nenustatyta. Reguliari, teisės aktais įforminta rekreacija nevyksta. Erozijos, sufozijos, karsto, nuošliaužų reiškinių nenustatyta. Mineralinio vandens vandenviečių gretimybėje nėra. Tarptautinės jūrų perkėkos terminalo teritorijoje nenustatyta ryškesnių ūkinės veiklos konfliktų su gamta. PŪV ryškesnio poveikio žemės gelmių ištekliams neturės.

Gretimybėse AB „Klaipėdos jūrų krovinių kompanija“ nuomojamo žemės sklypo yra Klaipėdos miesto trečioji vandenvietė. 144 krantinė ir atliekų saugojimo aikštelė nesiriboja su vandenviete, nepakliūva į vandenvietės apsaugos juostą. Artimiausias atstumas iki vandenvietės apsaugos juostos – 770 m. PŪV metu į aplinką nebus išleidžiamos ūkio-buities nuotekos, nesusidarys gamybinės nuotekos. Paviršinių nuotekų kiekis išliks tas pats, nepasikeis dėl PŪV, kadangi bus eksploatuojama ta pati gamybinė aikštelė (plotas nesikeis). Nuotekos išvalomos naftos produktų atskirtuvuose. Griežtai kontroliuojama, kad išleidžiamų nuotekų užterštumas neviršytų maksimaliai leidžiamų koncentracijų. PŪV neturės įtakos trečiajai miesto vandenvietei..



Vandenviečių apsaugos zonos	
	1_JUOSTA
	2_JUOSTA
	3_JUOSTA
	3A_JUOSTA
	3B_JUOSTA
	50m_JUOSTA



**Pateiktos sluoksniai**

- Požeminio vandens vandenvietės
- Vandenviečių apsaugos zonos
- Vandenviečių apsaugos zonos (projekta)

**Georeferencinis pagrindas**

- Mišrus
- Ortofoto
- Žemėlapis



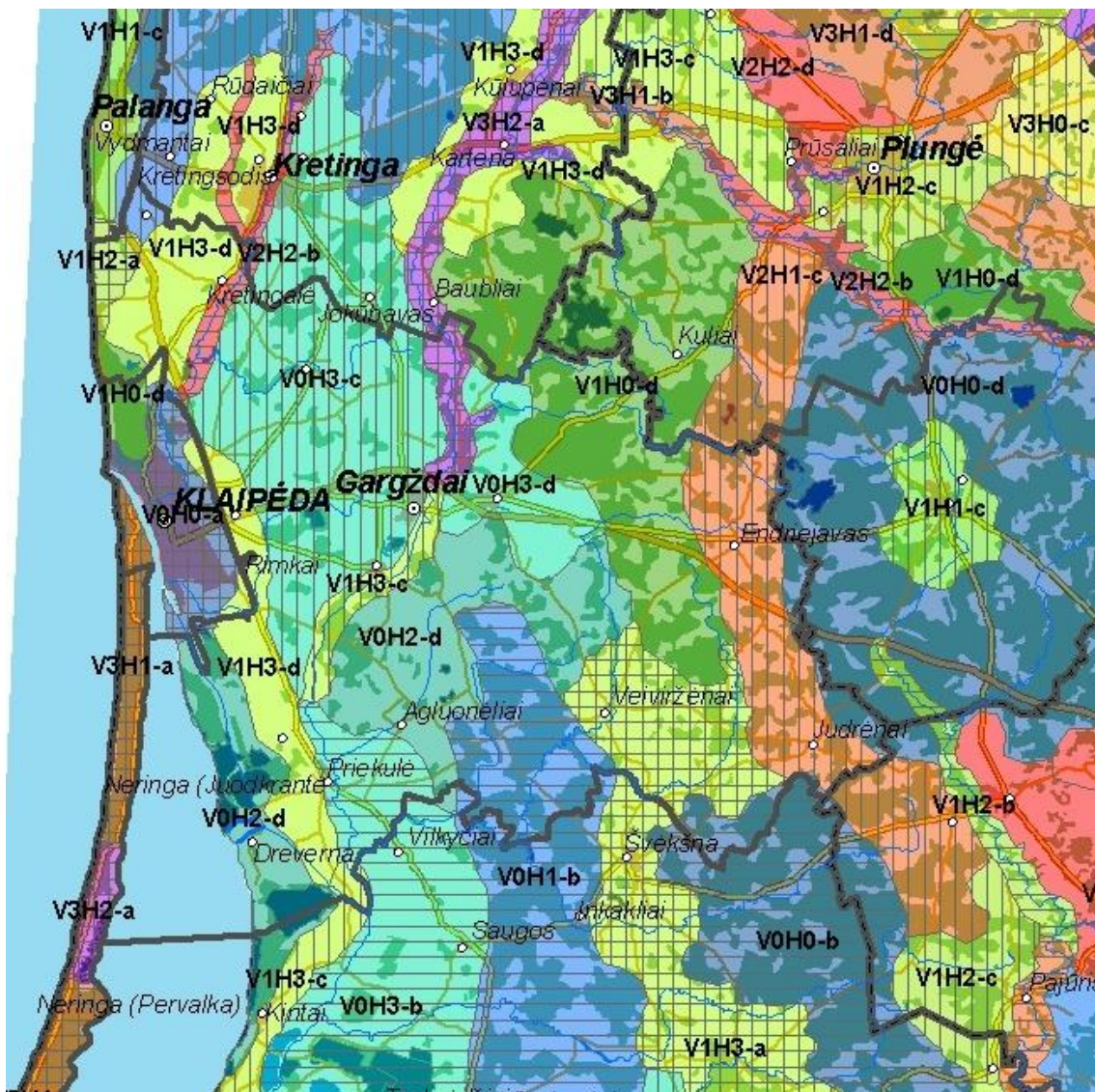
LKS-94 Y: 324802.7 X: 6170289.7

**21. Informacija apie kraštovaizdį, gamtinį karkasą, vietovės reljefą, vadovautis Europos kraštovaizdžio konvencijos, Europos Tarybos ministrų komiteto 2008 m. rekomendacijomis CM/Rec (2008-02-06)3 valstybėms narėms dėl Europos kraštovaizdžio konvencijos įgyvendinimo gairių nuostatomis, Lietuvos kraštovaizdžio politikos kryptių aprašu (<http://www.am.lt/VI/index.php#a/12929>) ir Lietuvos Respublikos kraštovaizdžio erdvinės struktūros įvairovės ir jos tipų identifikavimo studija ([http://www.am.lt/VI/article.php?article\\_id=13398](http://www.am.lt/VI/article.php?article_id=13398)), kurioje vertingiausios estetiniu požiūriu Lietuvos kraštovaizdžio vizualinės struktūros išskirtos studijoje pateiktame Lietuvos kraštovaizdžio vizualinės struktūros žemėlapyje ir pažymėtos indeksais V3H3, V2H3, V3H2, V2H2, V3H1, V1H3, jų vizualinis dominantiškas yra a, b, c.**

144 krantinė randasi pamariu nusidriekusi smėlėtos pakrantės lygumoje. Pagal fizinį geografinį Lietuvos rajonavimą ši Smeltės pusiasalio teritorija priskiriama Nemuno deltos lygumos (AII) Drevernos mikrorajonui. Jis apima pamariu nusitęsiačią smėlėtą pakrantės lygumą. PŪV teritorijoje ir gretimybėse vyrauja žmogaus veiklos pakeistas kraštovaizdis, pritaikytas jūrų ir sausumos transporto reikmėms bei įrenginiams. Krantinė yra sutvirtinta 3-5 eil.tvarkingai sukrautais įvairaus dydžio skaldytais riuduliais, su smėlio ir aliuvinio dirvožemio intarpais. Teritorijos reljefas buvo suformuotas pagal Tarptautinės jūrų perkėlos kranto įrenginių projektavimo reikalavimus, atsižvelgiant į krantinės apsaugos reikalavimus.

Artimiausia natūralaus kraštovaizdžio vietovė – aliuvinės kilmės sala Kiaulės nugara, esanti Klaipėdos sąsiauryje tarp Smeltės pusiasalio ir Kuršių Nerijos. Už 12 metrų buferinės juostos prasideda Smeltės valstybinis botaninis draustinis, kuriame yra pajūriui būdingas atviras pievų kraštovaizdis su retais krūmais ir jaunais medeliais. Stabilios augimvietės sąlygos, periodiškai užliejimas druskinagu jūros ir Kuršių marių vandeniu, halofitinėms pievoms būdingų augalų rūšinė sudėtis yra palankūs esančių botaninių vertybių apsaugai. Objekto PŪV neturės įtakos kraštovaizdžiui ar vietovės reljefui.

## Lietuvos kraštovaizdžio vizualinės struktūros žemėlapis



**22. Informacija apie saugomas teritorijas (pvz., draustiniai, parkai ir kt.), įskaitant Europos ekologinio tinklo „Natura 2000“ teritorijas, kurios registruojamos STK (Saugomų teritorijų valstybės kadastras) duomenų bazėje (<http://stk.vstt.lt>) ir šių teritorijų atstumus nuo planuojamos ūkinės veiklos vietos (objekto ar sklypo, kai toks suformuotas, ribos). Pridedama Valstybinės saugomų teritorijos tarnybos prie Aplinkos ministerijos Poveikio reikšmingumo „Natura 2000“ teritorijoms išvada, jeigu tokia išvada reikalinga pagal teisės aktų reikalavimus.**

Planuojama teritorija į saugomas ir Europos ekologinio tinklo „Natura 2000“ teritorijas nepatenka. Artimiausios saugomos teritorijos - gretimybėse esantis Smeltės botaninis draustinis ir 1,8 km atstumu pietų kryptimi nutolęs Kuršių marių biosferos poligonas. Artimiausios Europos ekologiniam tinklui „Natura 2000“ priskiriamos teritorijos – Kuršių nerija, Kuršių nerijos nacionalinis parkas bei Kuršių marios nuo veiklos vykdymo vietos yra nutolusios 1,5 - 1,8 km atstumu

Smeltės valstybinis botaninis draustinis, svarbi Lietuvos pajūrio halofitinių pievų augalų rūšių ir bendrijų apsaugai teritorija. Draustinis plyti Klaipėdos apskrities Klaipėdos miesto savivaldybės pietinėje dalyje, Smeltės pussiasalio rytinėje pakrantėje ir apima siaurą rytinį Smeltės pussiasalio ruožą, besiriamantį į Malkų įlankos akvatoriją. Draustinį nuo 144 krantinės skiria 12 m pločio buferinė juosta. Pagal fizinį Lietuvos rajonavimą draustinis plyti Nemuno deltos (AII) Drevernos mikrorajono Šiaurinėje dalyje. Draustinis yra stipriai industrializuotoje teritorijoje – Klaipėdos miesto vakariniame Malkų įlankos krante, intensyviai urbanizuoto Smeltės pussiasalio siaurame pakrantės ruože greta Tarptrautinės jūrų perkėlos ir Valstybinio Klaipėdos jūrų uosto bei Perkėlos gatvės infrastruktūros įrenginių. Draustinio plotas pagal Valstybinio saugomų teritorijų kadastro duomenis 3,6454 ha. Centro koordinatės 320667,6172718. Draustinyje aptiktos 4 augalų rūšys, įtrauktos į Lietuvos raudonąją knygą: trispalvis astras, pajūrio pianažolė, druskinis vikšris, porinis česnakas. Augalai labai reti Lietuvoje.

144 krantinėje planuojama ūkinė veikla pagal savo pobūdį neturės įtakos Smeltės valstybinio botaninio draustinio augalijai, nes fizikinės, biologinės ar cheminės taršos šaltiniai, galintys turėti tiesioginį ar netiesioginį poveikį biologinei įvairovei nebus eksploatuojami, juodųjų ar spalvotųjų metalų laužo atliekos, per valstybinį Smeltės botaninį draustinį nebus vežamos.



# ŽEMĖLAPIS SU ARTIMIAUSIOMIS SAUGOJAMOMIS TERITORIJOMIS



**23. Informacija apie biotopus – miškus, jų paskirtį ir apsaugos režimą; pievas, pelkes, vandens telkinius ir jų apsaugos zonas, juostas, jūros aplinką ir kt.; biotopų buveinėse esančias saugomas rūšis, jų augavietes ir radavietes, kurių informacija kaupiama SRIS (saugomų rūšių informacinė sistema) duomenų bazėje (<https://epaslaugos.am.lt/>), jų atstumą nuo planuojamos ūkinės veiklos vietos (objekto ar sklypo, kai toks suformuotas, ribos) ir biotopų buferinį pajėgumą (biotopų atsparumo pajėgumas).**

Pagal Saugomų rūšių radaviečių ir augaviečių žemėlapi, kuris yra pateiktas Aplinkos ministerijos saugomų rūšių informacinėje sistemoje (SRIS), šalia objekto teritorijos saugomų rūšių nėra. 144 krantinėje, kurioje bus vykdoma ūkinė veikla ir greta jos miškų, pelkių, pievų, biotopų buveinių nėra. Pagal PŪV pobūdį ir apimtis veikla neturės įtakos Smeltės valstybinio botaninio draustinio augalijai. Artimiausias vandens telkinys – Malkų įlanka, į kurią įteka Vilhelmo kanalas ir kurios vandenys skalauja rytinę Smeltės pussiasalio pakrantę. Vakarinis Smeltės pussiasalio krantas skalaujamas Kuršių Marių. 144 krantinė, kurioje vykdoma ūkinė veikla ir bus vykdoma planuojama ūkinė veikla nesiriboja ( ir neturi įtakos) su Kuršių Marių skalaujamu vakariniu Smeltės pussiasalio krantu. Visa rytinė Smeltės pussiasalio pakrantė yra sutvirtinta skaldytų riedulių siena ( 3-5 eilės). Teritorijos reljefas suformuotas pagal Tarptautinės jūrų perkėlos kranto įrenginių projektavimo reikalavimus, atsižvelgiant į krantinės apsaugos reikalavimus. Pagal savo pobūdį ir apimtis planuojama ūkinė veikla neturės įtakos Malkų įlankos vandenų užterštumui.

**24. Informacija apie jautrias aplinkos apsaugos požiūriu teritorijas – vandens pakrančių zonas, potvynių zonas, karstinį regioną, gėlo ir mineralinio vandens vandenvietes, jų apsaugos zonas ir juostas ir pan.**

PŪV teritorija į jautrias aplinkos apsaugos požiūriu teritorijas (potvynių zonas, karstinį regioną ir mineralinio vandens vandenvietes, jų apsaugos zonas ir juostas) nepatenka ir su jomis nesiriboja. 144 krantinė ir atliekų saugojimo aikštelė nesiriboja su Klaipėdos miesto 2 –ja ir 3-ja vandenvietėmis bei jų sanitarinėmis apsauginėmis juostomis ar zonomis. Artimiausias atstumas iki 3-os miesto vandenvietės apsauginės juostos – 770 m. Žemėlapis su Klaipėdos miesto vandenvietėmis bei jų apsauginėmis juostomis pateikiamas žemėlapyje, psl.20.

**25. Informacija apie teritorijos taršą praeityje (teritorijos, kuriose jau buvo nesilaikoma projektui taikomų aplinkos kokybės normų), jei tokie duomenys turimi.**

Vykdomos ūkinės veiklos ir planuojamos vykdyti ūkinės veiklos teritorija nepriskiriama teritorijoms, kuriose jau buvo nesilaikoma projektui taikomų aplinkos kokybės normų.

**26. Informacija apie tankiai apgyvendintas teritorijas ir jų atstumą nuo planuojamos ūkinės veiklos vietos (objekto ar sklypo, kai toks suformuotas, ribos).**

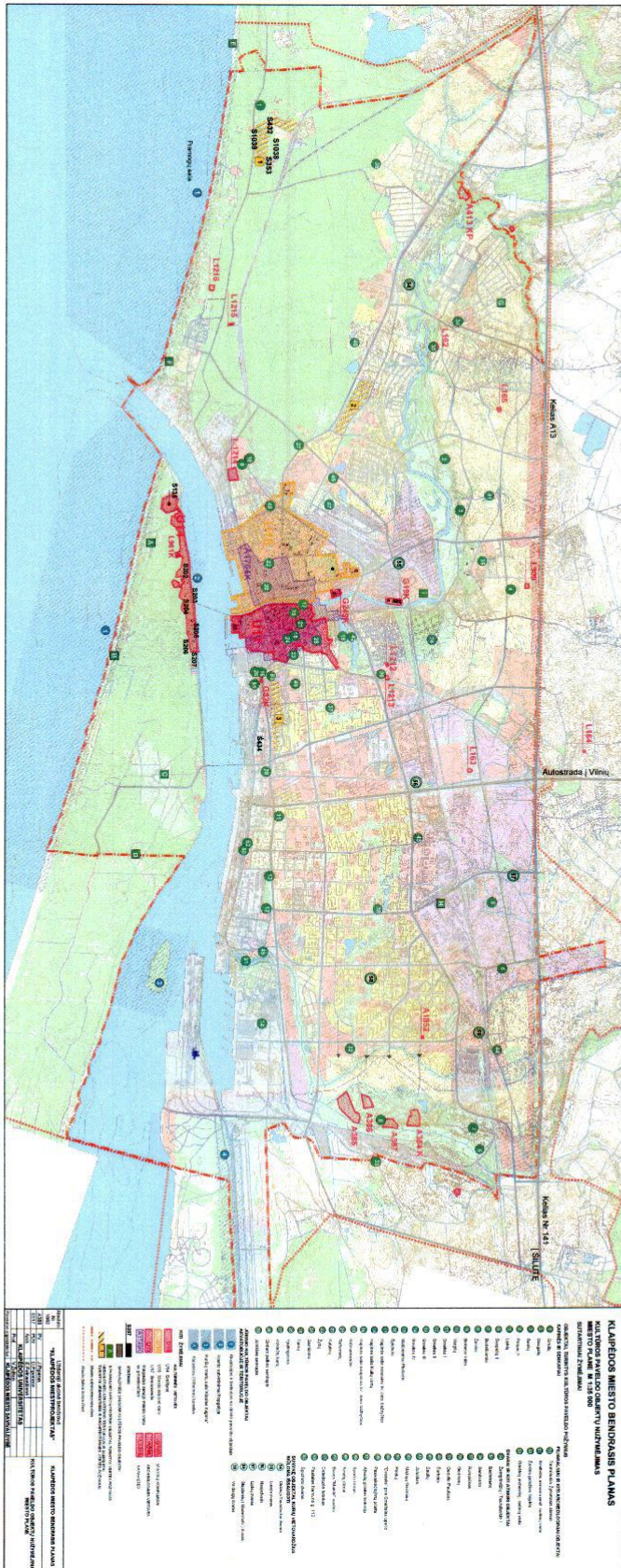
144 krantinė nesiriboja su tankiai apgyvendintomis teritorijomis. Atstumas iki artimiausių gyvenamųjų namų 1-1,5 km. Gretimybėse nėra vaikų darželių, mokyklų, ligoninių.

**27. Informacija apie vietovėje esančias nekilnojamąsias kultūros vertybes, kurios registruotos Kultūros vertybių registre (<http://kvr.kpd.lt/heritage>), ir jų atstumą nuo planuojamos ūkinės veiklos vietos (objekto ar sklypo, kai toks suformuotas, ribos).**

Nekilnojamųjų kultūros vertybių, įtrauktų į valstybės kultūros vertybių registrą, ūkinės veiklos objekto vietoje ir gretimose apylinkėse iki 0,7 km atstumu nėra.

Nuo teritorijos sklypo ribų arčiausiai esančios saugomos teritorijos - kultūros paveldo objektai:

- Bandužių senovės gyvenvietė ( kodas – 31842) – 1 km;
- Žardės senovės gyvenvietė ( kodas-17132) – 1 km;
- Žardės senovės II gyvenvietė ( kodas 17133) – 1,3 km;
- Šaulių kapinės;
- Paupių kapinės;
- Smeltės IV kapinės;



**KLAIPĖDOS MIESTO BENDRASIS PLANAS**  
**KULTŪRO PAVAIKO ORGANIZAVIMAS**  
**INTEGRACIJOS PLANAVIMAS**

**PLANAVIMO TIKSLAI:**

- 1. Nustatyti kultūros pavaiko organizavimo zonas.
- 2. Nustatyti kultūros pavaiko organizavimo sąlygas.
- 3. Nustatyti kultūros pavaiko organizavimo prioritetus.
- 4. Nustatyti kultūros pavaiko organizavimo lankytinąsias vietas.
- 5. Nustatyti kultūros pavaiko organizavimo lankytinąsias vietas.
- 6. Nustatyti kultūros pavaiko organizavimo lankytinąsias vietas.
- 7. Nustatyti kultūros pavaiko organizavimo lankytinąsias vietas.
- 8. Nustatyti kultūros pavaiko organizavimo lankytinąsias vietas.
- 9. Nustatyti kultūros pavaiko organizavimo lankytinąsias vietas.
- 10. Nustatyti kultūros pavaiko organizavimo lankytinąsias vietas.
- 11. Nustatyti kultūros pavaiko organizavimo lankytinąsias vietas.
- 12. Nustatyti kultūros pavaiko organizavimo lankytinąsias vietas.
- 13. Nustatyti kultūros pavaiko organizavimo lankytinąsias vietas.
- 14. Nustatyti kultūros pavaiko organizavimo lankytinąsias vietas.
- 15. Nustatyti kultūros pavaiko organizavimo lankytinąsias vietas.
- 16. Nustatyti kultūros pavaiko organizavimo lankytinąsias vietas.
- 17. Nustatyti kultūros pavaiko organizavimo lankytinąsias vietas.
- 18. Nustatyti kultūros pavaiko organizavimo lankytinąsias vietas.
- 19. Nustatyti kultūros pavaiko organizavimo lankytinąsias vietas.
- 20. Nustatyti kultūros pavaiko organizavimo lankytinąsias vietas.

**PLANAVIMO PRIEDAI:**

- 1. Kultūros pavaiko organizavimo zonos.
- 2. Kultūros pavaiko organizavimo sąlygos.
- 3. Kultūros pavaiko organizavimo prioritetai.
- 4. Kultūros pavaiko organizavimo lankytinąsios vietos.
- 5. Kultūros pavaiko organizavimo lankytinąsios vietos.
- 6. Kultūros pavaiko organizavimo lankytinąsios vietos.
- 7. Kultūros pavaiko organizavimo lankytinąsios vietos.
- 8. Kultūros pavaiko organizavimo lankytinąsios vietos.
- 9. Kultūros pavaiko organizavimo lankytinąsios vietos.
- 10. Kultūros pavaiko organizavimo lankytinąsios vietos.
- 11. Kultūros pavaiko organizavimo lankytinąsios vietos.
- 12. Kultūros pavaiko organizavimo lankytinąsios vietos.
- 13. Kultūros pavaiko organizavimo lankytinąsios vietos.
- 14. Kultūros pavaiko organizavimo lankytinąsios vietos.
- 15. Kultūros pavaiko organizavimo lankytinąsios vietos.
- 16. Kultūros pavaiko organizavimo lankytinąsios vietos.
- 17. Kultūros pavaiko organizavimo lankytinąsios vietos.
- 18. Kultūros pavaiko organizavimo lankytinąsios vietos.
- 19. Kultūros pavaiko organizavimo lankytinąsios vietos.
- 20. Kultūros pavaiko organizavimo lankytinąsios vietos.

**PLANAVIMO PRIEDAI (TOLIAU):**

- 1. Kultūros pavaiko organizavimo zonos.
- 2. Kultūros pavaiko organizavimo sąlygos.
- 3. Kultūros pavaiko organizavimo prioritetai.
- 4. Kultūros pavaiko organizavimo lankytinąsios vietos.
- 5. Kultūros pavaiko organizavimo lankytinąsios vietos.
- 6. Kultūros pavaiko organizavimo lankytinąsios vietos.
- 7. Kultūros pavaiko organizavimo lankytinąsios vietos.
- 8. Kultūros pavaiko organizavimo lankytinąsios vietos.
- 9. Kultūros pavaiko organizavimo lankytinąsios vietos.
- 10. Kultūros pavaiko organizavimo lankytinąsios vietos.
- 11. Kultūros pavaiko organizavimo lankytinąsios vietos.
- 12. Kultūros pavaiko organizavimo lankytinąsios vietos.
- 13. Kultūros pavaiko organizavimo lankytinąsios vietos.
- 14. Kultūros pavaiko organizavimo lankytinąsios vietos.
- 15. Kultūros pavaiko organizavimo lankytinąsios vietos.
- 16. Kultūros pavaiko organizavimo lankytinąsios vietos.
- 17. Kultūros pavaiko organizavimo lankytinąsios vietos.
- 18. Kultūros pavaiko organizavimo lankytinąsios vietos.
- 19. Kultūros pavaiko organizavimo lankytinąsios vietos.
- 20. Kultūros pavaiko organizavimo lankytinąsios vietos.

#### IV. GALIMO POVEIKIO APLINKAI RŪŠIS IR APIBŪDINIMAS

**28. Galimas reikšmingas poveikis aplinkos veiksniams, atsižvelgiant į dydį ir erdvinį mastą (pvz., geografinę vietovę ir gyventojų, kuriems gali būti daromas poveikis, skaičių); pobūdį (pvz., teigiamas ar neigiamas, tiesioginis ar netiesioginis, sąveikaujantis, trumpalaikis, vidutinės trukmės, ilgalaikis); poveikio intensyvumą ir sudėtingumą (pvz., poveikis intensyvės tik paukščių migracijos metu); poveikio tikimybę (pvz., tikėtinas tik avarijų metu); tikėtiną poveikio pradžią, trukmę, dažnumą ir grįžtamumą (pvz., poveikis bus tik statybos metu, lietaus vandens išleidimas gali padidinti upės vandens debitą, užlieti žuvų nerštavietes, sukelti eroziją, nuošliaužas); bendrą poveikį su kita vykdoma ūkine veikla ir (arba) pagal teisės aktų reikalavimus patvirtinta ūkinės veiklos plėtra gretimose teritorijose (pvz., kelių veiklos rūšių vandens naudojimas iš vieno vandens šaltinio gali sumažinti vandens debitą, sutrikdyti vandens gyvūnijos mitybos grandinę ar visą ekologinę pusiausvyrą, sumažinti ištirpusio vandenyje deguonies kiekį); galimybę veiksmingai sumažinti poveikį:**

PŪV metu nebus naudojamos ir nesusidarys pavojingos cheminės medžiagos, žaliavos ar atliekos. Vykdamas juodųjų ir spalvotųjų metalų laužo atliekų krovos darbus, į aplinkos orą išsiskirs nedidelis kiekis kietųjų dalelių C ( $0,0116t/m$ ). Buitinės nuotekos bus išleidžiamos į UAB „Klaipėdos konteinerių terminalas“ nuotekų tinklus, paviršinės nuotekos (lietaus) surenkamos nuo visos aikštelės, bus išvalomos naftos atskirtuve. Į aplinką išleidžiamos paviršinės nuotekos neviršys didžiausio leidžiamo faktinio nuotekų užterštumo (DLK vid.; DLK mom). Planuojama ūkinė veikla neturės reikšmingo poveikio aplinkos veiksniams, nepadidins upės vandens debito, neužlies žuvų nerštaviečių, nesukels erozijos ar nuošliaužų, nedarys poveikio aplinkos veiksniams su kita vykdoma ūkine veikla arba pagal teisės aktų reikalavimus patvirtinta ūkinės veiklos plėtra gretimose teritorijose, nesutrikdys ekologinės pusiausvyros.

**28.1. poveikis gyventojams ir visuomenės sveikatai, įskaitant galimą neigiamą poveikį gyvenamajai, rekreacinei, visuomeninei aplinkai, gyventojų saugai ir visuomenės sveikatai dėl fizikinės, cheminės, biologinės taršos (atsižvelgiant į foninį užterštumą) ir kvapų (pvz., vykdamas veiklą, susidarys didelis oro teršalų kiekis dėl kuro naudojimo, padidėjusio transporto srauto, gamybos proceso ypatumų, statybų metu ir pan.); galimą poveikį vietos darbo rinkai ir vietovės gyventojų demografijai;**

Aplinkos oro teršalų sklaidos modeliavimo rezultatai, kartu įvertinant aplinkos oro foninį užterštumą, parodė, kad išmetamų į aplinkos orą kietųjų dalelių C kiekiai, esant bet kuriai situacijai, neviršija ribinių aplinkos oro užterštumo verčių. Taršos šaltinių fiziniai duomenys bei į aplinkos orą

išmetamas teršalų kiekis užtikrina nustatytų ribinių verčių nesiekiančią teršalų sklaidą aplinkinėse teritorijose. PŪV metu kvapai nesusidarys. Nuo 2011 metų sausio 1 dienos įsigaliojo Lietuvos higienos norma HN 121:2010, kurioje reglamentuota kvapo koncentracijų ribinė vertė 8 europiniai kvapo vienetai ( 8QUE/m<sup>3</sup>). Vykdoma ūkinė veikla ir planuojama vykdyti ūkinė veikla nepažeidžia Lietuvos higienos normos reikalavimų: ūkinės veiklos metu nenaudojamos cheminės medžiagos ar žaliavos, galinčios skleisti į aplinkos orą kvapus, negaminama šiluminė energija, nenaudojamas ir nesandėliuojamas kuras, galintis į aplinkos orą išmesti lakiuosius organinius junginius. Planuojamos ūkinės veiklos metu nebus atliekami cheminiai, fizikiniai ar mikrobiologiniai veiksniai, kurių metu galėtų susidaryti kvapai. Juodųjų ir spalvotųjų metalų laužo atliekos į aplinkos orą kvapų neskleidžia. Vykdyt juodųjų ir spalvotųjų metalų laužo atliekų krovos, sandėliavimo ir tvarkymo veiklas nesusidaro gamybinės nuotekos, sklaidžiančios į aplinkos orą kvapus. Vykdyt planuojamą ūkinę veiklą, statybų, dažymo ar lakavimo darbai nebus vykdomi. Planuojama ūkinė veikla neturės žymesnio poveikio gyventojams ir visuomenės sveikatai, rekreacinei ir visuomeninei aplinkai, gyventojų saugai dėl cheminės ar biologinės taršos ir kvapų. Planuojama ūkinė veikla neturės poveikio vietos darbo rinkai ar vietovės gyventojų demografijai.

**28.2. poveikis biologinei įvairovei, įskaitant galimą poveikį natūralioms buveinėms dėl jų užstatymo ar suskaidymo, hidrologinio režimo pokyčio, želdinių sunaikinimo ir pan.; galimas natūralių buveinių tipų plotų sumažėjimas, saugomų rūšių, jų augaviečių ir radaviečių išnykimas ar pažeidimas, galimas neigiamas poveikis gyvūnų maitinimuisi, migracijai, veisimuisi ar žiemojimui;**

Planuojama ūkinė veikla bus vykdoma esamoje teritorijoje ( 144 krantinė) bei atliekų saugojimo aikštelėje. Šioje teritorijoje natūralių buveinių, želdinių, saugomų rūšių, augaviečių ir radaviečių nėra. Teritorijoje taip pat nėra gyvūnų maitinimosi, migracijos, veisimosi ar žiemojimo vietų. Fizikinės, biologinės, cheminės taršos šaltiniai, galintys turėti tiesioginį poveikį arba netiesioginį poveikį biologinei įvairovei ar natūralioms buveinėms , nebus eksploatuojami, todėl planuojama ūkinė veikla neturės reikšmingo poveikio biologinei įvairovei. Statybos PŪV vietoje nebus vykdomos, privažiavimo keliai nebus tiesiami.

**28.3. poveikis žemei ir dirvožemiui, pavyzdžiui, dėl numatomų didelės apimties žemės darbų (pvz., kalvų nukasimas, vandens telkinių gilinimas ar upių vagų tiesinimas); gausaus gamtos išteklių naudojimo; pagrindinės tikslinės žemės paskirties pakeitimo;**

AB „Klaipėdos jūrų krovinių kompanija“ jūrų perkėlos terminalo vykdomos ūkinės veiklos ir planuojamos ūkinės veiklos metu neatliekami ir nenumatomi atlikti didelės apimties žemės darbai,

vandens telkinių gilinimo ar upių vagų tiesinimo darbai. Gamtos išteklių PŪV metu nebus naudojami. Žemės paskirtis nebus keičiama, todėl planuojama ūkinė veikla neturės reikšmingo poveikio žemei ir dirvožemiui.

**28.4. poveikis vandeniui, pakrančių zonoms, jūrų aplinkai (pvz., paviršinio ir požeminio vandens kokybei, hidrologiniam režimui, žvejybai, navigacijai, rekreacijai);**

PŪV vanduo nebus naudojamas. Gamybinės nuotekos nesusidarys. Buitinės nuotekos į aplinką neišleidžiamos. Dėl ūkinės veiklos išplėtimo, vandens tiekimo bei nuotekų tvarkymo sprendiniai nesikeičia, t.y. vanduo bus naudojamas tik buitiniams reikmėms. Geriamąjį vandenį teks UAB „Klaipėdos konteinerių terminalas“, į kurio nuotekų tinklus bus išleidžiamos buitinės nuotekos. Paviršinės (lietaus) nuotekos išleidžiamos tik išvalytos naftos produktų atskirtuve.

Planuojama ūkinė veikla neturės poveikio vandeniui, pakrančių zonoms, jūrų aplinkai, paviršinio ir požeminio vandens kokybei, hidrologiniam režimui, žvejybai, navigacijai ar rekreacijai.

**28.5. poveikis orui ir vietovės meteorologinėms sąlygoms (pvz., aplinkos oro kokybei, mikroklimatui);**

Dėl veiklos išplėtimo į aplinkos orą išmetamų teršalų kiekis pasikeis nežymiai ir neigiamo poveikio orui ir vietovės meteorologinėms sąlygoms, aplinkos oro kokybei, mikroklimatui nebus. Pagal projektinius teršalų pažemio koncentracijų duomenis, aplinkos oro teršalų sklaidos modeliavimo rezultatai, kartu įvertinant aplinkos oro foninį užterštumą, parodė, kad kietųjų dalelių C, išmetamų į aplinkos orą, kiekiai, esant bet kuriai situacijai, neviršija ribinių aplinkos oro užterštumo verčių. Taršos šaltinių fiziniai duomenys, bei į aplinkos orą išmetamas teršalų kiekis užtikrina nustatytų ribinių verčių nesiekiančią teršalų sklaidą aplinkinėse teritorijose. Kvapai planuojamos ūkinės veiklos metu nesusidarys.

**28.6. poveikis kraštovaizdžiui, pasižyminčiam estetineis, nekilnojamosiomis kultūros ar kitomis vertybėmis, rekreaciniais ištekliais, ypač vizualinis, įskaitant poveikį dėl reljefo formų keitimo (pažeminimas, paaukštinimas, lyginimas);**

Planuojamos ūkinės veiklos metu neplanuojamas reljefo formų keitimas- pažeminimas, paaukštinimas ar lyginimas. Veikla bus vykdoma 144 krantinėje, kurioje ši veikla jau vykdoma. Todėl planuojama ūkinė veikla neturės poveikio kraštovaizdžiui, nekilnojamosioms kultūros ar kitoms vertybėms, rekreaciniams ištekliams, ypač vizualiniams, įskaitant poveikį dėl reljefo formų keitimo.

**28.7. poveikis materialinėms vertybėms (pvz., nekilnojamojo turto (žemės, statinių) paėmimas, poveikis statiniams dėl veiklos sukeliama triukšmo, vibracijos, numatomi apribojimai nekilnojamajam turtui);**

Planuojamos ūkinės veiklos metu papildomai fizinė tarša ar vibracija nebus sukeliama. Fizinės, cheminės ir biologinės taršos šaltiniai, galintys turėti Nekilnojamam turtui apribojimui nenumatomi, todėl planuojama ūkinė veikla neturės reikšmingo poveikio materialinėms vertybėms.

**28.8. poveikis kultūros paveldui, (pvz., dėl veiklos sukeliama triukšmo, vibracijos, šviesos, šilumos, spinduliuotės).**

144 krantinėje juodųjų ir spalvotųjų metalų laužo atliekų krovos ir saugojimo darbai jau vykdomi pagal TIPK leidimo Nr.(II-2)-30-67/2005, kooreguoto 2013 m. reikalavimus. Veiklos pobūdis nesikeis. Papildomas vibracijos, šviesos, šilumos, spinduliuotės poveikis nesusidarys. 144 krantinės teritorijoje nėra saugotinių kultūros vertybių, todėl planuojama ūkinė veikla neturės poveikio kultūros paveldui.

**29. Galimas reikšmingas poveikis 28 punkte nurodytų veiksmų sąveikai.**

AB „Klaipėdos jūrų krovinių kompanija“ 144 krantinėje planuojama vykdyti ūkinė veikla neturės reikšmingo poveikio 28 punkte nurodytų veiksmų sąveikai.

**30. Galimas reikšmingas poveikis 28 punkte nurodytiems veiksniams, kurių lemia planuojamos ūkinės veiklos pažeidžiamumo rizika dėl ekstremaliųjų įvykių (pvz., didelių avarių) ir (arba) ekstremaliųjų situacijų (nelaimių).**

Ūkinės veiklos išplėtimas neturės reikšmingo poveikio 28 punkte nurodytiems veiksniams, kuriuos lemia PŪV pažeidžiamumo rizika dėl ekstremaliųjų įvykių ar ekstremalių situacijų. Planuojama ūkinė veikla neturėtų sukelti rizikos nei aplinkos komponentams, nei visuomenės sveikatai.

**31. Galimas reikšmingas tarpvalstybinis poveikis.**

Ūkinės veiklos išplėtimas neturės reikšmingo tarpvalstybinio poveikio.

**32. Planuojamos ūkinės veiklos charakteristikos ir (arba) priemonės, kurių numatoma imtis siekiant išvengti bet kokio reikšmingo neigiamo poveikio arba užkirsti jam kelią.**

Siekiant išvengti bet kokio reikšmingo neigiamo poveikio AB „Klaipėdos jūrų krovinių kompanija“ planuoja nuo visos PŪV teritorijos surinkti paviršines nuotekas, jas valyti paviršinių nuotekų valymo įrenginiuose Sepko -40/8000 spiro. Išvalytas nuotekas 4 k. per metus tikrinti, ar išleidžiamų nuotekų užterštumas atitinka Paviršinių nuotekų tvarkymo reglamento, patvirtinto Lietuvos Respublikos aplinkos ministro 2007-04-02 įsakymu Nr. D1 -193 „Dėl paviršinių nuotekų tvarkymo reglamento patvirtinimo“ 18 punkto reikalavimus. Tik atitinkančias reglamento reikalavimus



paviršines nuotekas galima išleisti į Kuršių marias per išleistuvą Nr.1210106. Nuo likusios AB„Klaipėdos jūrų krovinių kompanija“ nuomojamos asfaltuotos teritorijos paviršinės nuotekos bus išvalomos antruose paviršinių nuotekų valymo įrenginiuose ir išleidžiamos į Kuršių marias per antrąjį išleistuvą Nr.1210171.

Atliekų saugojimo aikštelės teritorija bus pastoviai valoma, kad sumažinti kietųjų dalelių C (dulkių) išsiskyrimą į aplinkos orą.

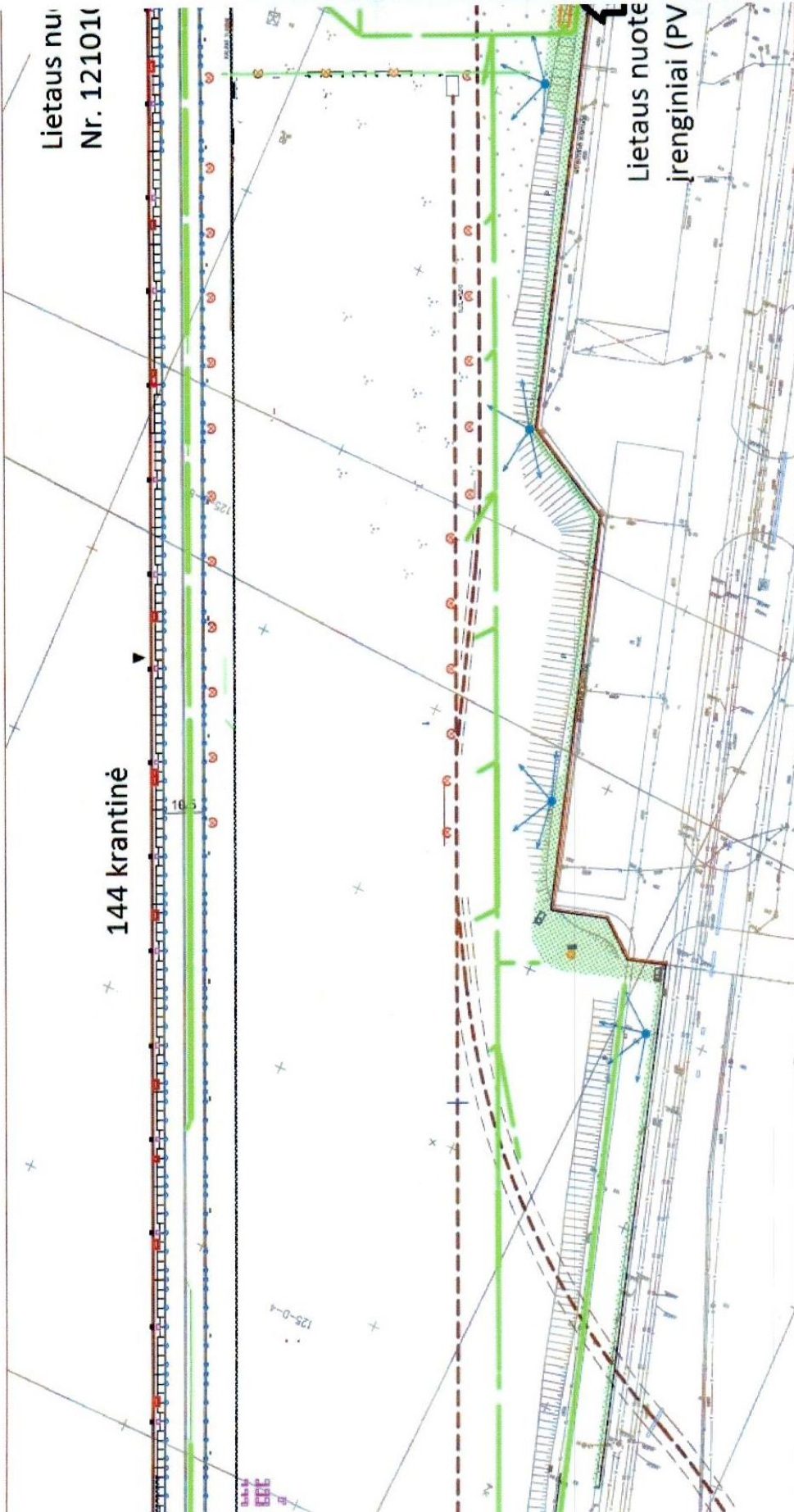
Transporto priemonės nebus iškraunamos po 22 val., kad sumažinti triukšmo išsiskyrimą vėlyvuojų paros metu.

# **P R I E D A I**

## **PAVIRŠINIŲ NUOTEKŲ VALYMO ĮRENGINIAI**

Lietaus nuotekų  
Nr. 121010

144 krantinė



*A priedas*



LIETUVOS RESPUBLIKA

JURIDINIŲ ASMENŲ REGISTRAS

## REGISTRAVIMO PAŽYMĖJIMAS

Pavadinimas: **Akcinė bendrovė "KLAIPĖDOS JŪRŲ  
KROVINIŲ KOMPANIJA"**

Kodas: **1403 46267**

Buvęs kodas: **4034626**

Teisinė forma: **Akcinė bendrovė**

Įregistravimo data: **1991 m. rugsėjo 06 d.**

Registro tvarkytojas: **Valstybės įmonė Registrų centras**

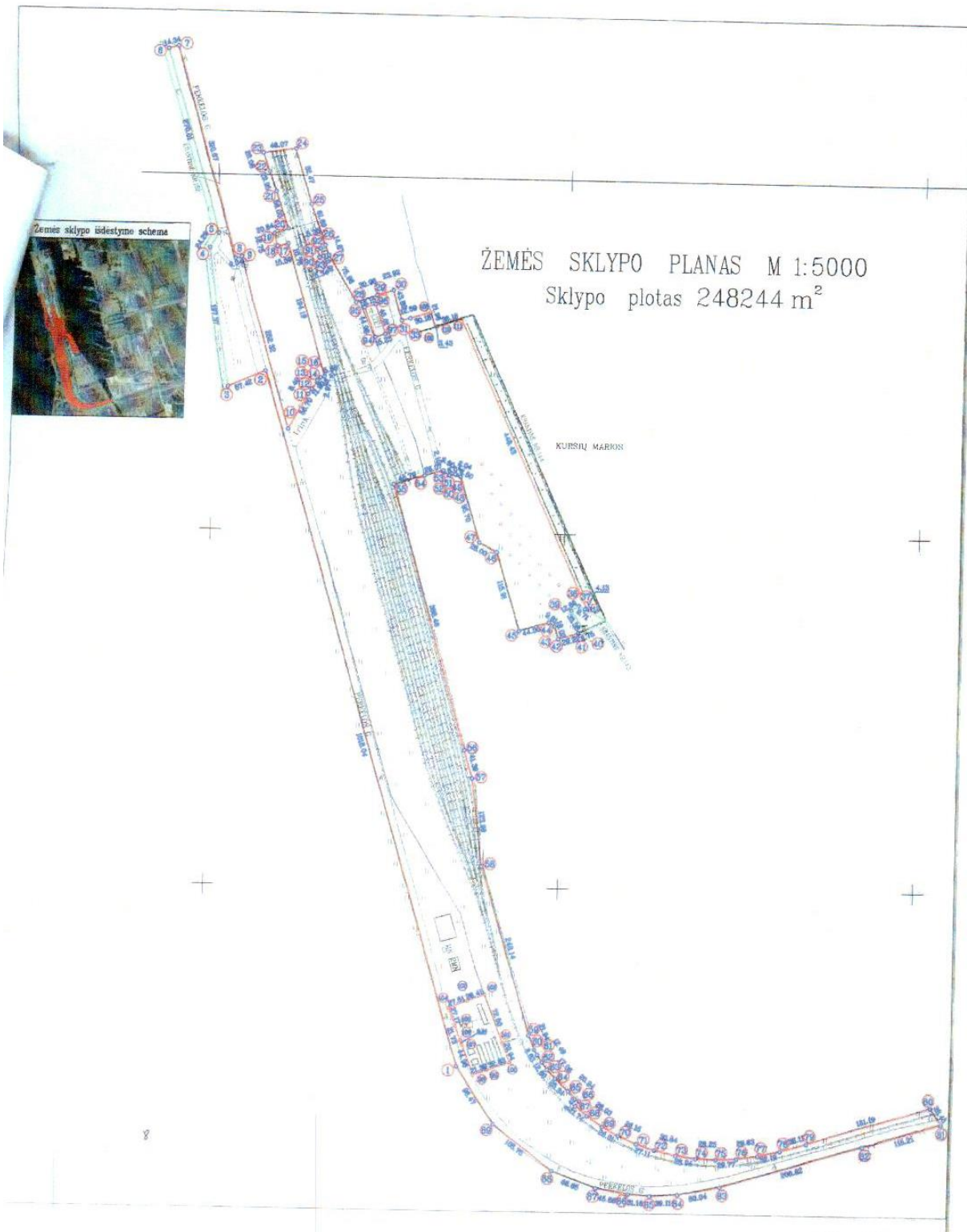
Pažymėjimą išdavė: **Valstybės įmonės Registrų centro  
Klaipėdos filialas**

Juridinių asmenų registro  
skyriaus vedėjo  
pavadootojas



**Kęstutis Zabukas**

Pažymėjimas išduotas **2004 m. gruodžio 14 d.**



PATVIRTINTA

Lietuvos Respublikos susisiekimo ministro  
2008 m. gegužės 13 d. įsakymu Nr. 3-167

**KLAIPĖDOS VALSTYBINIO JŪRŲ UOSTO  
ŽEMĖS NUOMOS SUTARTIS Nr. 20-117/2016ž/20-2016-561**  
@1-34-16-0308-338 F

Klaipėda, du tūkstančiai šešioliktų metų spalio 5 diena

Mes, VĮ Klaipėdos valstybinio jūrų uosto direkcija (toliau – Nuomotojas), atstovaujama generalinio direktoriaus Arvydo Vaitkaus, veikiančio pagal VĮ Klaipėdos valstybinio jūrų uosto direkcijos įstatus, ir AB Klaipėdos jūrų krovinių kompanija (toliau – Nuomininkas), atstovaujama generalinio direktoriaus Audriaus Paužos, veikiančio pagal AB Klaipėdos jūrų krovinių kompanijos įstatus, sudarėme šią sutartį (toliau – Sutartis):

**Sutarties objektas**

1. Nuomotojas šia Sutartimi perduoda Nuomininkui už užmokesį laikinai valdyti ir naudotis pagal šioje Sutartyje nustatytą paskirtį ir naudojimo sąlygas 450692 m<sup>2</sup> (keturių šimtų penkiasdešimt tūkstančių šešių šimtų devyniasdešimt dviejų kvadratinų metrų ploto) žemės plotą, esantį Klaipėdos valstybinio jūrų uosto teritorijoje (toliau – Uosto žemės sklypas), o Nuomininkas įsipareigoja naudoti uosto žemę pagal sutartį ir laiku mokėti uosto žemės nuomos mokesį. Nuomojamo Uosto žemės sklypo ribos nurodytos Uosto žemės sklypo plane šios sutarties priede Nr. 1, 2, 3, 4.

2. Nuomotojas leidžia Nuomininkui naudotis prie nuomojamo Uosto žemės sklypo esančiais hidrotechniniais statiniais: krantine Nr. 144, užimančia 7730 m<sup>2</sup> plotą, krantine Nr. 145, užimančia 2345 m<sup>2</sup> plotą, krantine Nr. 146, užimančia 3858 m<sup>2</sup> plotą, krantine Nr. 147, užimančia 3852 m<sup>2</sup> plotą, krantine Nr. 152, užimančia 4141 m<sup>2</sup> plotą, krantinės Nr. 143 konstrukcine dalimi, užimančia 793 m<sup>2</sup> plotą, krantine Nr. 151, užimančia 9496 m<sup>2</sup> plotą. Hidrotechninių statinių naudojimo tvarka nustatyta šios sutarties priede Nr. 5 (teritorija, užimta šiame punkte nurodytų hidrotechninių statinių, ir Uosto žemės sklypas kartu toliau vadinami – Naudojamu uosto žemės plotu, kuris užima 482907 m<sup>2</sup>).

3. Nuomotojas leidžia Nuomininkui naudotis Naudojamame uosto žemės plote esančiais ir Nuomotojo valdomais turto patikėjimo teise geležinkelio keliais. Naudojamų geležinkelio kelių priežiūros tvarka nustatyta šios sutarties priede Nr. 6.

Jei Naudojamame uosto žemės plote yra kitų asmenų valdomų geležinkelio kelių, tai dėl šių kelių naudojimo gali būti sudarytas Nuomininko ir geležinkelių kelių savininkų ar valdytojų rašytinis susitarimas.

**Sutarties terminas**

4. Uosto žemės sklypo nuomos terminas – 50 metų.

**Šalių pareigos ir teisės**

5. Nuomininkas įsipareigoja naudoti uosto žemės plotą pagal šios sutarties sąlygas laivų krovos darbų, krovinių sandėliavimo paskirčiai ir uosto funkcinę paskirtį atitinkančiai veiklai.

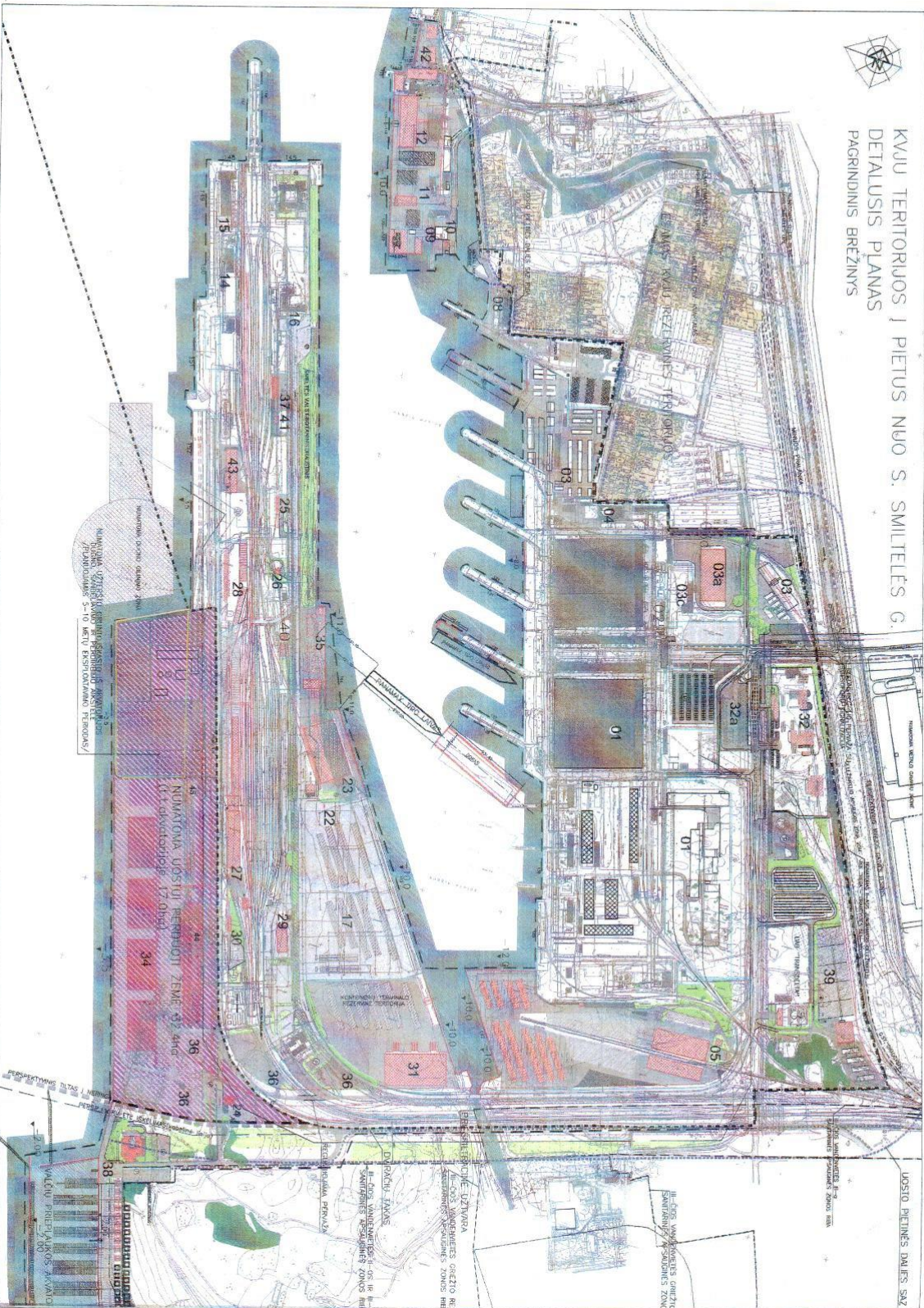
6. Nuomininkas patvirtina, kad yra susipažinęs su suteikiamu naudoti uosto žemės plotu, koks jis yra nurodytas Uosto žemės sklypo plane šios sutarties priede Nr. 1, 2, 3, 4, ir sutinka juo naudotis.

7. Nuomininkas įsipareigoja per metus perkrauti ne mažiau kaip 4300 tūkstančių tonų.

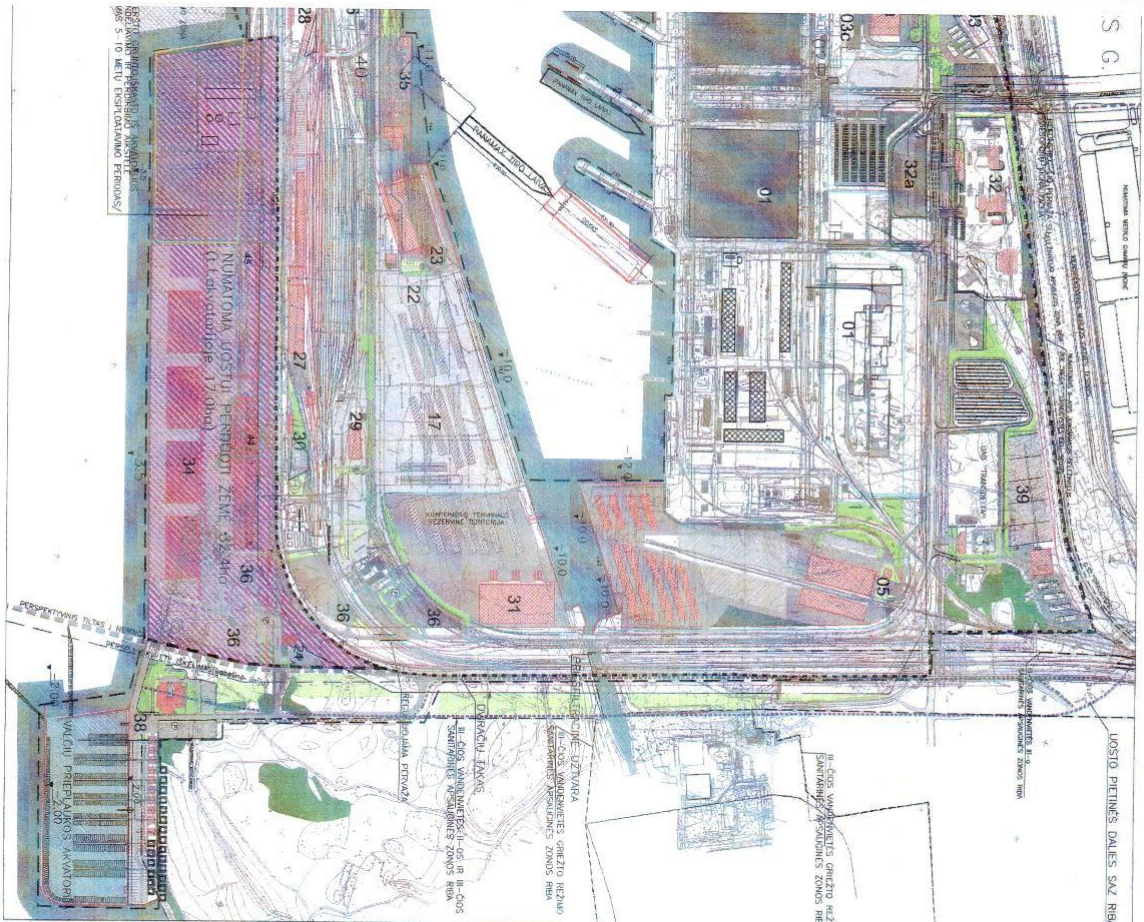




KVU TERITORIJOS Į PIETUS NUO S. SMILTELĖS G.  
DETALUSIS PLANAS  
PAGRINDINIS BRĖŽINYS







SUJARTINTA ŽEMKLA

- DETALETO PLANO DALIAJAMO RIBA
- ESAMA VASISTENO UOSTO TERITORIJOS RIBA
- PROJEKTOJAMOS SĄRŪY RIBOS
- SĄRŪYJŲ SĄRŪY RIBOS
- NĖRĖJAMOS SĄRŪY RIBOS
- ESAMI STATINIAI
- RESTRUKTURIZUOJAMŲ PASTATŲ
- UŽSIVERTI LEIDŽIAMA TERITORIA / BEI PAMŲ SĄRŪYJŲ RIBOS / NOU M 21/
- ESAMOS GAUVĖS IR PRAKAMŲJŲ
- NĖRĖJAMOS IR REKOMENDUOJAMŲ PRAKAMŲJŲ
- NĖRĖJAMOS ATRIKELIŲ DRAVĖJŲ PAKAI
- AUTOMOBILIŲ STOVĖJAMO AVIŠTELĖ
- ESAMŲ VA TIKRŲJŲ APMUŠLOS ZONIA

01	AB VAIKŲŲ DAIVŲ DAIVYKLA	14	UB "BALIUS KELIŲ TERITORIJAS"
02	UB "TR DAKMINTAI"	15	AB "LEDO BALIUS SĖMOS"
03	KONKORDIJAMOS "KALVĖLOS TERITORIJAS"	16	AB "KALVĖLOS DAIVŲ TERITORIJŲ KONTROLIAI"
03A	KONKORDIJAMOS "KALVĖLOS TERITORIJAS"	17	AB "KALVĖLOS DAIVŲ TERITORIJŲ KONTROLIAI"
03B	KONKORDIJAMOS "KALVĖLOS TERITORIJAS"	22	REKONSTRUOJAMŲ TERITORIJŲ TERITORIJAS
03C	KONKORDIJAMOS "KALVĖLOS TERITORIJAS"	23	300000 SĄRŪYJŲ SĄRŪYJŲ
04	UB "KALVĖLOS TERITORIJAS"	24	REKONSTRUOJAMOS KONKORDIJAMOS PASTATŲ
05	REKONSTRUOJAMOS TERITORIJOS	25	AB "KALVĖLOS DAIVŲ TERITORIJŲ KONTROLIAI"
06	REKONSTRUOJAMOS TERITORIJOS	26	AB "KALVĖLOS DAIVŲ TERITORIJŲ KONTROLIAI"
07	REKONSTRUOJAMOS TERITORIJOS	27	REKONSTRUOJAMOS TERITORIJOS
08	AB "TRILUOS ŽUVIS"	28	AB "TRILUOS ŽUVIS"
09	AB "TRILUOS ŽUVIS"	29	KONTROLIAI REKONSTRUOJAMOS TERITORIJOS
10	AB "TRILUOS ŽUVIS"	30	KONTROLIAI REKONSTRUOJAMOS TERITORIJOS
11	UB "TRILUOS ŽUVIS"	31	AB "TRILUOS ŽUVIS"
12	UB "TRILUOS ŽUVIS"	32	AB "TRILUOS ŽUVIS"
21	UB "TRILUOS ŽUVIS"	33	AB "TRILUOS ŽUVIS"
22	UB "TRILUOS ŽUVIS"	34	AB "TRILUOS ŽUVIS"
23	UB "TRILUOS ŽUVIS"	35	AB "TRILUOS ŽUVIS"
24	UB "TRILUOS ŽUVIS"	36	AB "TRILUOS ŽUVIS"
25	UB "TRILUOS ŽUVIS"	37	AB "TRILUOS ŽUVIS"
26	UB "TRILUOS ŽUVIS"	38	AB "TRILUOS ŽUVIS"
27	UB "TRILUOS ŽUVIS"	39	AB "TRILUOS ŽUVIS"
28	UB "TRILUOS ŽUVIS"	40	AB "TRILUOS ŽUVIS"
29	UB "TRILUOS ŽUVIS"	41	AB "TRILUOS ŽUVIS"
30	UB "TRILUOS ŽUVIS"		
31	UB "TRILUOS ŽUVIS"		
32	UB "TRILUOS ŽUVIS"		
33	UB "TRILUOS ŽUVIS"		
34	UB "TRILUOS ŽUVIS"		
35	UB "TRILUOS ŽUVIS"		
36	UB "TRILUOS ŽUVIS"		
37	UB "TRILUOS ŽUVIS"		
38	UB "TRILUOS ŽUVIS"		
39	UB "TRILUOS ŽUVIS"		
40	UB "TRILUOS ŽUVIS"		
41	UB "TRILUOS ŽUVIS"		
42	UB "TRILUOS ŽUVIS"		
43	UB "TRILUOS ŽUVIS"		
44	UB "TRILUOS ŽUVIS"		
45	UB "TRILUOS ŽUVIS"		

DETALETO PLANO SPRENDINIŲ ĮGYVENDINIMO SĄLYGOS

1. Užkaipti įtvirtinama į gyvenamą kvartala ir Mėnuos gatvės Nendrių gatvės bus galima tik įjungti naują įtvirtinimą, į gyvenamą kvartala ir Senosios Smitės gatvės ir dalia per Smitės vėp.
2. Gaubtinės dego projektavimo sąlygų sąvadas bus išdėdomas tik išdėdomas kompensavimo už gaubtinumą Klaipėdos miesto savivaldybės pritaikant šiuos išdėdomus sąvadas.
3. Projektavimo sąlygų sąvadas užkaipti gaubtinės kompensavimo sąvaduose išdėdomas tik išdėdomas naujos vėpų pritaikant Smitės pausialio pritaikant dalyje sąlygose ir Klaipėdos miesto savivaldybės sąlygų nuostatybos šiose pritaikant sąvaduose, peridomiu klausimais.
4. Naujos vėpų pritaikant sąlygų dokumentacija turi būti parengta ne vėliau, kaip per du mėnesius nuo šio sprendimo įsigaliojimo, o objektas patikrinamas per tris mėnesius nuo projektinės dokumentacijos pateikimo.
5. AB „Jelavotika dirpų krovys“ vertinotieji nuostatyti tik fasadų, nedidelių tvorinių tvorų ir sandėliavimo ūkų keramzitiniai užkaipti dirpų krovys, arba išdėdomi naujos objektai į kita vėp.
6. Kaimiui įjungti vėpų ir AB „Vėpų krovys“ žemės sklypams vykdymas vėpų turi išklikti Klaipėdos miesto vėpų sprendimas patvirtinti šiuo vertinotieji dalyje planų sprendimais.

**SUDERINTA**

Klaipėdos valstybinio jūrų uosto direkcijos generalinis direktorius *[Signature]*

2004 m. birželio 17 d.

Klaipėdos miesto savivaldybės tarybos *[Signature]*

2004 m. birželio 23 d. sprendimu Nr. 1-239

VALSTYBINIS BIERČIUS



VĮ Klaipėdos valstybinio  
jūrų uosto direkcija  
KRANTINĖS NR. 144 PASAS

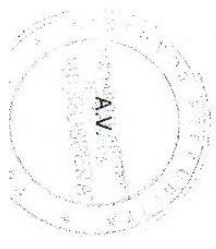
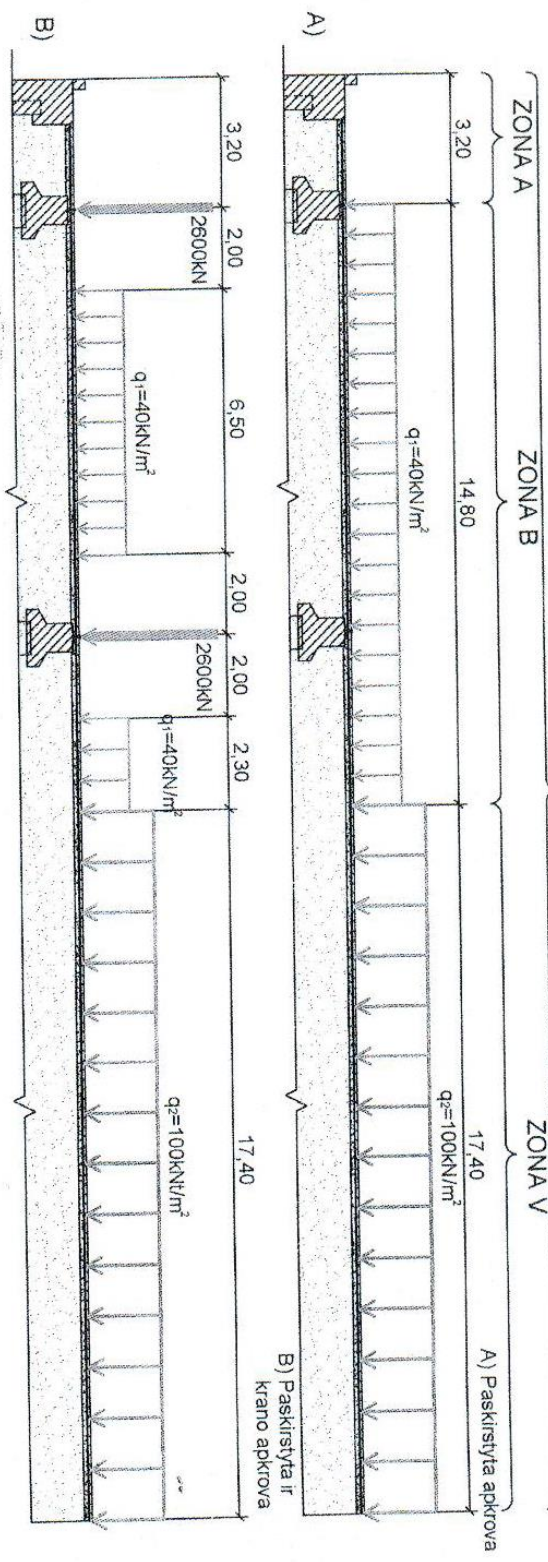


Tvirtinu:  
Klaipėdos valstybinio jūrų uosto direkcijos vadovas Karolis  
A.V. Čaita.  
AB "Klaipėdos jūrinių krovinių kompanija"  
(KLASCO)

KRANTINĖS APKROVŲ SCHEMA

APKROVŲ VEIKIMO ZONA: L=35,40m

PAGRINDINIAI MATMENYS:  
Krantinės Nr. 144 ilgis 469,54m;  
Krantinės plotis 18,00m;  
Teritorijos plotas 8554m<sup>2</sup>.



Paruošė:  
UAB "Hidrosfera" (atstatas Nr.0385)  
Projektų vadovas

*Rauf Zabolonkov*  
Rauf Zabolonkov

Matavimų pradžios laikas nuo 22:00 val., matavimų aplinkos sąlygos: oro temperatūra 7,0 °C, oro santykinis drėgnumas 71,0 %, oro judėjimo greitis 3,2 m/s, atmosferos slėgis 751 mm Hg								
4.	Taškas Nr. 2 (prie artimiausio gyvenamojo namo, pagal matavimo taškų išdėstymo schemą). Mikrofono padėtis: aukštis nuo žemės paviršiaus 1,50 m. Matavimo trukmė 15 min. Triukšmo šaltinis- visuminis aplinkos, maksimaliu režimu veikiančių įmonės įrenginių ir transporto keliamas triukšmas. Matavimai atlikti laisvojo lauko sąlygomis.	F1	44,1±2,09	54,1	43,6±2,07	42,9	-	-

Pastabos:

\* triukšmo pobūdis: F1 - Fliuktuojantysis garsas, Tr - Trūkasis garsas, Im - Impulsinis garsas.

\*\* Išplėstinė neapibrėžtis U apskaičiuota standartine neapibrėžtį padauginus iš aprėpties daugiklio  $k=1,65$ , kuris, esant normaliam skirstiniui, atitinka 95% pasiklivimo lygmenį.

8. Matavimo taškų išdėstymo planas:



9. Matavimus atliko: laboratorijos specialistas Aurimas Tamulis

10. Matavimus tvirtino: laboratorijos specialistė Monika Paulauskienė

Tyrimų duomenys susiję tik su šiuo tiriamuoju objektu.  
Protokolas negali būti dauginamas dalimis, o tik vientisu pilnu tekstu.



**AKUSTINIO TRIUKŠMO PARAMETRŲ  
TYRIMŲ PROTOKOLAS Nr. 1710054**

Protokolo išrašymo data: 2017-10-09  
Lapas 1, viso lapų: 2

LF 10-3

1. Užsakovas: Akcinė bendrovė "KLAIPĖDOS JŪRŲ KROVINIŲ KOMPANIJA".
2. Objekto pavadinimas ir adresas: Perkėlos g. 10, Klaipėda.
3. Tyrimų tikslas: fizikinių dydžių parametrų matavimas.
4. Matavimo priemonė: SVAN 958, Nr.15114. Matavimo ribos (24±140) dBA. Mikrofonas MK 250, Nr.10950. Kalibravimo liudijimas Nr. 001421-AV3.3-00-756, 2017-01-18.
5. Normatyviniai dokumentai: LST ISO 1996-1:2005; LST ISO 1996-2:2008; LST ISO 1996-2:2008/P:2010.
6. Matavimai atlikti 2017-10-06. Matavimų pradžios laikas nuo 10:00 val., matavimų aplinkos sąlygos: oro temperatūra 13,0 °C, oro santykinis drėgnumas 61,1 %, oro judėjimo greitis 4,5 m/s, atmosferos slėgis 751 mm Hg.
7. Matavimų rezultatai:

Eil. Nr.	Matavimo vieta, triukšmo šaltinių charakteristikos	Triukšmo pobūdis*	Ekvivalentinis nuolatinis A svertinis garso slėgio lygis, $L_{Aeq,T} \pm U$ , (dB)	Didžiausias F laikinis svertinis ir A dažninis svertinis garso slėgio lygis, $L_{AFmax}$ , (dB) (maksimalus garso lygis)	Liekamasis ekvivalentinis nuolatinis A svertinis garso slėgio lygis, $L_{Aeq,T} \pm U$ , (dB)	Liekamasis didžiausias F laikinis svertinis ir A dažninis svertinis garso slėgio lygis, $L_{AFmax}$ , (dB) (maksimalus garso lygis)	Pataisytasis ekvivalentinis nuolatinis A svertinis garso slėgio lygis, $L_{Aeq,T} \pm U$ , (dB)	Pataisytasis didžiausias F laikinis svertinis ir A dažninis svertinis garso slėgio lygis, $L_{AFmax}$ , (dB) (maksimalus garso lygis)
<b>Matavimų pradžios laikas nuo 10:00 val., matavimų aplinkos sąlygos: oro temperatūra 13,0°C, oro santykinis drėgnumas 61,1 %, oro judėjimo greitis 4,5 m/s, atmosferos slėgis 751 mm Hg</b>								
1.	Taškas Nr. 1 (pagal matavimo taškų išdėstymo schemą). Mikrofono padėtis: aukštis nuo žemės paviršiaus 1,50 m. Matavimo trukmė 15 min. Triukšmo šaltinis- visuminis aplinkos ir maksimaliu režimu veikiančių įmonės įrenginių keliamas triukšmas. Matavimai atlikti laisvojo lauko sąlygomis.	FI	61,7± 2,99	89,5	56,9± 2,65	70,4	60,0±2,99	-
2.	Taškas Nr. 2 (prie artimiausio gyvenamojo namo, pagal matavimo taškų išdėstymo schemą). Mikrofono padėtis: aukštis nuo žemės paviršiaus 1,50 m. Matavimo trukmė 15 min. Triukšmo šaltinis- visuminis aplinkos, maksimaliu režimu veikiančių įmonės įrenginių ir transporto keliamas triukšmas. Matavimai atlikti laisvojo lauko sąlygomis.	FI	49,3± 3,51	67,6	46,2±2,08	53,9	46,4±3,51	-
<b>Matavimų pradžios laikas nuo 18:00 val., matavimų aplinkos sąlygos: oro temperatūra 10,0°C, oro santykinis drėgnumas 66,4 %, oro judėjimo greitis 3,7 m/s, atmosferos slėgis 751 mm Hg</b>								
3.	Taškas Nr. 2 (prie artimiausio gyvenamojo namo, pagal matavimo taškų išdėstymo schemą). Mikrofono padėtis: aukštis nuo žemės paviršiaus 1,50 m. Matavimo trukmė 15 min. Triukšmo šaltinis- visuminis aplinkos, maksimaliu režimu veikiančių įmonės įrenginių ir transporto keliamas triukšmas. Matavimai atlikti laisvojo lauko sąlygomis.	FI	55,3±2,03	64,1	53,2±2,13	61,5	-	-

2.8. Vykdytojas moka Užsakovui 435 EUR už kiekvieną sulaikytą vykdytojo darbuotoją ar atstovą, bandantį įnešti/išnešti, įvežti/išvežti ar kitaip įgabenti/išgabenti į/iš Užsakovo teritoriją (-os) alkoholių, narkotines ar toksines medžiagas, taip pat už šių medžiagų nešimą, vežimą ar kitokį gabenimą Užsakovo teritorijoje. Tais atvejais, kai sulaikomas nešantis, vežantis ar kitaip gabenantis alkoholių, toksines ar narkotines medžiagas Vykdytojo darbuotojas ar jo atstovas yra apsvaigęs nuo alkoholio, narkotinių ar toksinių medžiagų, taikomas sutarties 2.7. punktas

2.9. Vykdytojas moka po 1500 EUR už kiekvieną išaiškinimo/sulaikymo atvejį, kai nustatoma, kad Vykdytojo darbuotojas ar jo atstovas Užsakovo teritorijoje įvykdė veiksmus, turinčius vagystės, plėšimo ar turto pasisavinimo požymių.

2.10. Vykdytojo atstovas – bet kuris fizinis asmuo, nors ir nesantis su Vykdytoju darbo teisiniuose santykiuose, tačiau kurio buvimas Užsakovo teritorijoje yra susijęs su Vykdytojo sutartinių įsipareigojimų vykdymu pagal šią sutartį.

2.11. Užsakovas (ar jos samdomas apsaugos paslaugas teikiantis juridinis asmuo) 2.7. – 2.9. p. nurodytais atvejais vienašališkai, nekviečiant Vykdytojo, surašo aktą šių faktų nustatymui ir dokumentus perduoda Vykdytojui.

2.12. Pinigų sumas, nurodytas 2.7. – 2.9. p., Vykdytojas moka Užsakovui ir už kontrolės praėjimo/pravažiavimo postuose sulaikytus asmenis, pažeidusius minėtų punktų reikalavimus.

2.13. Užsakovo teritorijoje, Vykdytojas ar jo atstovas privalo laikytis ir vykdyti Užsakovo teritorijoje galiojančių darbų saugos, priešgaisrinės saugos ir aplinkosaugos reikalavimų. Už kiekvieną saugos darbe, priešgaisrinės saugos ar aplinkosaugos išaiškintą (nustatytą) pažeidimą Vykdytojas moka Užsakovui 290 EUR, jeigu Vykdytojas nepašalina šito pažeidimo per 1 darbo dieną nuo raštiško Užsakovo įgalioto atstovo įspėjimo arba sistemingai (2 kartus ir daugiau) kartoja analogiškus pažeidimus. Kiekvienas saugos darbe, priešgaisrinės saugos, aplinkosaugos pažeidimas įforminamas aktu, kurį surašo Užsakovo įgaliotas atstovas ir su kuriuo supažindinamas Vykdytojas. Aktai surašomi dviem vienodą juridinę galią turinčiais egzemplioriais, iš kurių vienas saugomas pas Užsakovą, kitas perduodamas Vykdytojui.

### **3. Kaina ir apmokėjimas**

3.1. Lietaus ir gamybinių nuotekų laboratorinių tyrimų kaina apskaičiuojama pagal sutarties priede Nr.1 pateiktus įkainius.

3.2. PVM sąskaita faktūra Užsakovui turi būti pateikta nedelsiant, bet ne vėliau kaip per 10 kalendorinių dienų po paslaugų atlikimo arba atitinkamo akto pasirašymo dienos, jei sutartyje nenumatyta kitaip. Pažeidus šį terminą, Vykdytojas moka Užsakovui 10 proc. sąskaitos sumos dydžio baudą, bet ne mažiau kaip 15 Eurų.

3.3. Užsakovas apmoka Vykdytojui už atliktus darbus pagal pateiktą PVM sąskaitą– faktūrą, ne vėliau kaip per 30 (trisdešimt) dienų nuo PVM sąskaitos– faktūros išrašymo dienos. Už kiekvieną uždelstą atsiskaitymų dieną Užsakovas moka 0,02% delspinigių nuo mokėjimui priklausančios sumos. Vykdytojui pažeidus sutartyje nustatytus darbų atlikimo ar darbų rezultatų pateikimo terminus, jis moka Užsakovui 0,02% dydžio delspinigius už kiekvieną uždelstą dieną nuo uždelstų atlikti ar perduoti rezultatus darbų kainos.

### **4. Atsakomybė**

4.1. Šalys įsipareigoja vykdyti sutartį ir jos nepažeisti. Jei dėl kokių nors priežasčių vienai sutarties šaliai iškyla sunkumų vykdyti įsipareigojimus pagal sutartį, ji privalo apie tai nedelsiant pranešti kitai šaliai.

4.2. Darbą nutraukus Užsakovo iniciatyva, Užsakovas apmoka už faktiškai atliktą darbą, kurio sąmata pateikiama atskiru darbų priėmimo– perdavimo akto pasirašymu.

4.3. Delspinigių sumokėjimas pagal šios sutarties sankcijas neatleidžia šalių nuo įsipareigojimų įvykdymo arba pažeidimų pašalinimo.

### **5. Force Majeure**

5.1. Įvykus nepaprastoms aplinkybėms, kurių negalima nei numatyti, nei išvengti, Šalys atleidžiamos nuo atsakomybės už Sutarties nevykdymą arba netinkamą įvykdymą, vadovaujantis LR Civilinio kodekso nuostatomis. Atleidimo nuo atsakomybės, esant nenugalimos jėgos (force majeure) aplinkybėms nustato taisyklės, patvirtintos Lietuvos Respublikos Vyriausybės 1996 metų liepos 15d. nutarimu Nr. 840 (Valstybės žinios, 19.07.1996 Nr. 68).

5.2. Šalis, kuri dėl nenugalimos jėgos aplinkybių negali vykdyti prisiimtų įsipareigojimų, privalo nedelsdama, bet ne vėliau kaip per 5 darbo dienas apie tai pranešti kitai šaliai.

5.3. Pasibaigus minėtoms aplinkybėms, Šalys (-is) nedelsdamos pradeda ar tęsia savo įsipareigojimų vykdymą.

### **6. Komercinės paslaptys**

6.1. Šalys įsipareigoja saugoti viena kitos techninę ir komercinę informaciją ir neperduoti jos trečiajai šaliai be raštiško kitos šalies įgalioto atstovo sutikimo, išskyrus atvejį kai tai yra privaloma pagal Lietuvos Respublikos įstatymus ar kitus teisės aktus.



Uždaroji akcinė bendrovė "EKOMETRIJA", atstovaujama direktoriaus Roberto Smuko, veikiančio pagal bendrovės įstatus, toliau vadinama „Vykdytoju“, ir

Akcinė bendrovė "KLAIPĖDOS JŪRŲ KROVINIŲ KOMPANIJA" atstovaujama generalinio direktoriaus Audriaus Paužos, veikiančio pagal bendrovės įstatus ir suteiktus įgaliojimus, toliau vadinama „Užsakovu“ sudarėme šią paslaugų teikimo sutartį:

### 1. Sutarties objektas

1.1. Vykdytojas įsipareigoja šioje sutartyje nustatytais terminais ir sąlygomis atlikti lietaus ir gamybinių nuotekų laboratorinius tyrimus Užsakovui priklausančiuose objektuose, adresais N. uosto g. 23 ir Perkėlos g. 10, Klaipėda.

1.2. Mėginių paėmimo laikas ir kiekis derinami su užsakovo atstovu.

### 2. Šalių įsipareigojimai

2.1. Vykdytojas įsipareigoja:

2.1.1. Atlikti šioje sutartyje nurodytus darbus Sutartyje nustatytais terminais ir tvarka bei vadovaujantis LR teisės aktų reikalavimais.

2.1.2. Naudoti darbams savo medžiagas ir įrenginius, turinčius kokybę patvirtinančius dokumentus, tyrimus atlikti tik turint nustatyta tvarka gautus leidimus.

2.1.3. Vykdytojas į patikros vietą atvyksta savo transportu. Atvykimo laikas derinamas su Užsakovo atstovu: darbuotojų saugos ir aplinkosaugos inžinieriumi Martynu Razma, tel. 8-46-399076, el.paštas martynas.razma@klasco.lt.

2.1.4. Per 14 dienų nuo mėginių paėmimo dienos perduoti Užsakovui visus užbaigtų darbų dokumentus (tyrimų protokolus ir kt).

2.2. Užsakovas įsipareigoja:

2.2.1. Užsakovas įsipareigoja sudaryti saugias mėginių paėmimo vietas, pateikti pirminius duomenis, įmonės planą-schemą ir atsako už jų patikimumą.

2.2.2. Užsakovas tyrimų atlikimą užsako el.paštu: [info@ekometrija.lt](mailto:info@ekometrija.lt), tel. 8 600 49434. Užsakyme nurodoma: tyrimų atlikimo objektas, mėginių kiekis ir tiriamos analitės. Mėginius Vykdytojas paima per 24 valandas nuo užsakymo pateikimo.

2.2.3. Užsakovas įsipareigoja pravesti įvadinį (bendrąjį) instruktavimą Užsakovo atstovui, supažindinant su darbų saugos, priešgaisrinės saugos, aplinkos apsaugos, civilinės saugos ir ekstremalios situacijos (avarijų likvidavimo) reikalavimais Užsakovo teritorijoje.

2.3. Išklaušius darbų saugos, priešgaisrinės saugos, aplinkosaugos, civilinės saugos ir ekstremalių situacijų valdymo klausimais įvadinį instruktažą Užsakovo Saugos darbe skyriuje, Vykdytojui operatyviam darbui Užsakovo teritorijoje, pagal atskirą susitarimą, išduodami leidimai patekti į gamybinę teritoriją. Vykdytojas atsako už jo darbuotojų saugumą Užsakovo teritorijoje. Autotransportas Užsakovo teritorijoje statomas tik tam skirtose pažymėtose vietose.

2.4. Vykdytojas įsipareigoja savo darbuotojams, dirbantiems AB "Klaipėdos jūrų krovinių kompanija" teritorijoje, pravesti darbų saugos, priešgaisrinės saugos ir aplinkos apsaugos klausimais instruktavimą darbo vietoje. Už jo pravedimą atsako Vykdytojo atstovas.

2.5. Įvykus nelaimingam atsitikimui, incidentui Užsakovo teritorijoje su Vykdytojo darbuotoju ar atstovu, Vykdytojas privalo nedelsiant, bet ne vėliau kaip per vieną valandą, pranešti apie įvykusį nelaimingą atsitikimą, incidentą Užsakovo vyresniajam pamainos dispečeriui telefonu (8-46)399482 arba 8-614-26971. Nelaimingą atsitikimą, incidentą tiria, registruoja ir jo apskaitą vykdo Vykdytojas pagal „Nelaimingų atsitikimų darbe tyrimo ir apskaitos nuostatus“.

2.6. Vykdytojo transporto priemonės, važinėjančios Užsakovo teritorijoje, visais atvejais teikia eismo pirmenybę užsakovo kroviniams transporto priemonėms, vykdančioms gamybinės užduotis. Įvykus eismo įvykiui, kurio priežastis aukščiau aprašytos sąlygos nevykdymas, Vykdytojas pretenzijų dėl padarytos žalos nereikš ir atlygins Užsakovui padarytus, bei dokumentais patvirtintus, nuostolius.

2.7. Vykdytojas moka Užsakovui 1500 EUR už kiekvieną Užsakovo teritorijoje sulaikytą neblaivų ar apsvaigusį nuo narkotinių ar toksinių medžiagų Vykdytojo darbuotoją ar atstovą. Sulaikius neblaivų ar apsvaigusį nuo narkotinių ar toksinių medžiagų Vykdytojo darbuotoją ar atstovą ir pateikus tai patvirtinančius dokumentus, anuliuojamas sulaikyto asmens leidimas ir Užsakovas apie tai informuoja Vykdytoją. Vykdytojas sutinka, kad neblaiviu bus laikomas asmuo, kai alkoholio koncentracija asmens iškvėptame ore, patikrinus alkokotesteriu Užsakovo med. punkte, viršija 0,00 promilės. Asmuo, atsisakęs atlikti patikrinimą Užsakovo med. punkte, laikomas neblaiviu ar apsvaigusiu nuo narkotinių ar toksinių medžiagų.

